

CONSULTANTS IMMOBILIER



CONSULTANTS, DU NOUVEAU !

Cannes, Deauville,
Paris 16^e...
Pierres Précieuses

ARCHITECTURE

Les ovnis de MVRDV
Palais des livres

TENDANCE

Les terrasses parisiennes

GASTRONOMIE

Croisière de chefs :
du Portugal à la Belgique

CULTURE

Jean-Louis Aubert

CARNET DE RAIL

Voyage dans
l'Espagne verte

CAP SUR LA CRÊTE

Elounda Peninsula,
le luxe suprême
Investir en Grèce

ÎLE MAURICE

Four Seasons at Anahita :
un refuge 5* sous les tropiques

A close-up portrait of a woman with long, dark, wavy hair, wearing a floral-patterned top with a ruffled collar. She is looking directly at the camera with a slight smile. Her right hand is raised, showing a ring on her ring finger.

Emily in Paris
La star de Netflix

EMBRACE CHAOS®



En vous réveillant dans un lit Hästens, vous réalisez ce que signifie vraiment un sommeil parfait. Fruit d'un savoir-faire exceptionnel et d'une sélection des meilleurs matériaux naturels, nos lits vous apportent un bien-être incomparable, qui dure toute la journée.

BE AWAKE FOR THE FIRST TIME IN YOUR LIFE® | [HASTENS.COM](https://www.hastens.com)



Hästens 
since 1852

BOUTIQUE HÄSTENS À PARIS 3 | 84 rue de Turenne | Tel: 09 82 44 32 70

BOUTIQUE HÄSTENS À PARIS 7 | 52 rue de l'Université | Tel 01 43 35 05 50

BOUTIQUE HÄSTENS À PARIS 16 | 61 Avenue Raymond Poincaré | Tel: 01 43 59 93 81

ÉDITO



ROGER ABECASSIS
Président - Cofondateur

Les fruits de la passion immobilière

Quelle frustration! Au cours des dix dernières années, nous n'avons exercé que la moitié de nos talents professionnels d'agents immobiliers. Nos missions? Elles se limitaient souvent à sourcer l'offre idéale correspondant aux attentes de nos clients fidèles en quête de l'habitat rêvé depuis trop longtemps. Le rôle de défricheur prenant alors le pas sur les conseils de vendeur. Mais désormais, le retour à l'équilibre du marché nous incite à affiner, à la fois, l'offre et la demande. Enfin!

Pour cela, nous devons mieux comprendre les désirs de nos clients acquéreurs qui nous confient leur recherche en toute confiance, mieux les connaître, les conseiller davantage, les aiguiller et les convaincre, si seulement nous le sommes nous-mêmes. Quel bonheur de retrouver notre vocation première! La particularité de ce beau métier étant de défendre et de réunir les intérêts des deux parties. Une double ambassade passionnante.

Depuis 30 ans, notre succès croissant entraîne notre clientèle à adhérer sans réserve à nos valeurs qui nous distinguent des concurrents : prestations de qualité distillées sans faille dans de lumineuses agences ultra design, communication originale (magazine, réseaux sociaux), etc. Sans oublier cette passion, l'ADN marquant du groupe Consultants.

Deuxième agence à Deauville, nouvelle enseigne bleu et or près de la croix cannoise, quatrième adresse dans le seul 16^e arrondissement (La Muette), ouverture prochaine d'une agence au cœur de Saint-Germain-des-Prés... Loin de se reposer sur ses lauriers, Consultants accélère son développement pour mieux vous servir. Toujours avec la même passion.

À très vite.



■ **DIRECTEUR DE LA PUBLICATION**
ROGER ABECASSIS

■ **DIRECTEUR DE LA RÉDACTION**
PATRICK GOLDBERG

■ **DIRECTEUR DE LA COMMUNICATION**
PHILIPPE VERRET
Assistante : CLÉMENTINE MARQUET

■ **RÉDACTRICE EN CHEF**
MONIQUE DELANOUE-PAYNOT

■ **RÉGIE PUBLICITAIRE**
ROGER ABECASSIS - TÉL. : 01 42 88 96 78
MONIQUE DELANOUE - TÉL. : 06 80 01 09 35

■ Éditeur

Consultants Immobilier, 54 rue Jouffroy d'Abbans, 75017 Paris
Tél. : 33 (0)1 47 66 29 29 - RCS : 397 657 941.

■ Conception graphique et réalisation

Studio Bleu Petrol/Secrétaire de rédaction : Céline de Quéral

■ Distribution

Le Figaro, Le Point, Agences Consultants Immobilier, Eurostar Paris, Salon Luxaviation Le Bourget, Salon Corsair, Eurostar Londres, Eurostar Bruxelles, Salons SNCF grands voyageurs, Ambassades et ministères, Salons le Bourget Advanced Landmark

■ Photo de couverture

© Courtesy Netflix

■ Rédaction

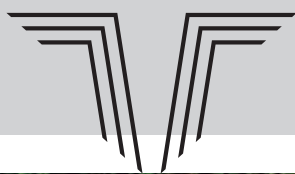
Monique Delanoue-Paynot, Emmanuel Monvidran,
Juliette Croizat, Benoît Depaquit, Marie Erskine, Olivier Kalousdian.



PARIS TERRASSES.com

Les amateurs de logements avec espaces extérieurs privés en ont rêvé. paristerrasses.com l'a fait ! Notre marque s'est spécialisée dans la vente et la location d'appartements ou de maisons agrémentés de jardins, balcons et terrasses, à Paris, Cannes et Deauville. Outre sa riche sélection de biens atypiques (un choix inédit de propriétés avec vues panoramiques sur la capitale, d'emplacements uniques pour mieux profiter de la vie urbaine), paristerrasses.com se distingue par sa riche expertise, son attention particulière et son service personnalisé. Autant de bonus à même de répondre aux besoins spécifiques de chacun de nos clients.

01 42 88 96 76 - 54, rue Jouffroy d'Abbans - 75017 Paris



- CONSULTANTS IMMOBILIER**
008 **Cannes, Deauville, Paris**, de nouvelles agences Consultants!
- ANNONCES IMMOBILIÈRES**
011 **ANNONCES IMMOBILIÈRES**
En vente à **Deauville**
- RENCONTRE**
014 **Emily Cooper** : Paris en Technicolor!
016 Visite guidée
017 *Emily in Paris* by Consultants Immobilier
- ARCHITECTURE**
020 **Les palais des livres** Les plus époustouflantes bibliothèques et librairies à travers le monde
024 **MVRDV** Archis inventifs
028 **Didier Lefort** Architectes associés
- NEWS HÔTEL**
032 **Pullman Paris Montparnasse**
Une architecture connectée
- TENDANCE ÇA C'EST PARIS**
034 **Ambiance étoilée** au Palais-Royal
036 **En terrasse** au Cinq Codet
- GOURMANDISES**
038 **Pierre Hermé** *Toutes les saveurs de la vie*
040 **Nicolas Stromboni** *Du pain, du vin, des oursins*
- GASTRONOMIE**
042 **Croisière gourmande** entre le Portugal et la Belgique
044 **À la rencontre de chefs XXL******
Leur credo : passion des produits locaux et odyssée gourmande
- ÉVASION**
046 **Un week-end design dans les vignes**
048 **Bulles de plaisir** au Royal Champagne
Loisium Champagne, la nouveauté
- SHOPPING**
050 **Champagne brut, rosé, millésimé**
Précieux nectar!
052 **Beauté** Tout nouveau tout beau
054 **Cadeaux, déco...** À s'offrir, de l'utile et du paraître!
- ESCAPEDE ALSACE**
058 **Hostellerie La Cheneaudière & Spa**
Bien-être au cœur de la forêt alsacienne
060 **Hostellerie Le Maréchal**
Un écrin historique sur la route des vins
- LEADERSHIP PORTRAIT**
062 **Sophie Baillet** Garder le cap avec persévérance
- ANNONCES IMMOBILIÈRES**
068 En vente à **Paris** et dans les **Hauts-de-Seine**

38



- PIERRES PRÉCIEUSES**
072 **Céline Alazard** : la Villa Montmorency dans le 16^e arrondissement
074 **Katia Lévy** : l'avenue Paul Doumer dans le 16^e arrondissement
088 **Laurence Huet** : les abords de l'École militaire dans le 7^e arrondissement
090 **Alexandre Jedynak** : l'avenue de Wagram dans les 8^e et 17^e arrondissements
152 **David Chouraki** : vente en « nue-propriété », la nouvelle jeunesse du viager

LE MOT DU NOTAIRE

- 150 **DPE et DTG** Tournants du marché immobilier ?

CONSULTANTS IMMOBILIER

- 154 **Miami** Appartements de prestige pour investir en Floride
156 **Corse** Résidences d'exception sur l'île de Beauté

DÉCORATION

- 158 **Recevoir outdoor**
Les atouts phares de la convivialité extérieure
162 **Ateliers Jean Perzel**
Sélection de luminaires iconiques

PHOTO

- 164 **Antoine Schneck** Chasseur de têtes

MUSIQUE

- 166 **Jean-Louis Aubert** La vie en rock



LIVRES

- 170 **Art déco France Chine**
par Emmanuel Bréon
171 **La Normandie se découvre**
par Dominique Krauskopf

CARNET DE RAIL

- 172 **Costa Verde Express**
Voyage dans l'Espagne verte

ÉVASION

- 176 **Cap sur la Crète!**
Luxe illimité sur la péninsule d'Elounda
180 **Investir en Grèce**
Et pourquoi pas sur les bords de la mer Égée ?

ENVIE D'AILLEURS

- 182 **Four Seasons Resort Mauritius at Anahita**
Un refuge sous les tropiques

ÉVASION TIGNES

- 188 **Diamond Rock**
L'une des belles adresses hôtelières de Savoie

SORTIR

- 190 **Tables tendance by RIKAS Hospitality Group (Dubai)** : La Cantine du Faubourg et Mimi Kakushi
192 **Mama Shelter Paris East**
Pour un *city break* fun et épicurien

FOCUS

- 194 **Cèna**, néo-bistrot



50



*Deauville. Plages, golf, casino, hippodrome...
à deux heures de Paris.*



Cannes, Deauville, Paris, de nouvelles agences Consultants!

On connaissait la devise de Consultants Immobilier, « Le luxe en toute simplicité ». Le nouveau mantra du groupe bleu et or ? « Toujours plus, et toujours plus près ». Roger Abecassis, son président, explique l'éclosion des agences maison qui fleurissent dans la capitale, en Normandie et sur la Côte d'Azur.



À l'approche de l'été, pour quelles raisons les bannières bleu et or de Consultants s'apprêtent-elles à briller sous d'autres horizons ?

Roger Abecassis : Non contents de gagner des parts de marché dans les zones où nous sommes déjà implantés, nous accélérons notre développement parisien à Passy-La Muette, mais aussi vers les planches de Deauville et, grande nouveauté, sur la fameuse Croisette cannoise de la ville festivalière ! Forts du succès grandissant de notre agence ouverte depuis quatre ans à Deauville, nous renforçons cette passerelle normande en faisant naître une petite sœur tout à côté de son aînée, sous les arcades, derrière le casino Barrière. Avec, à la clé, encore plus d'opportunités pour nos clients parisiens de trouver une villégiature de rêve, nichée dans la ville du Festival du film américain ou dans ses environs.

Après Paris et Deauville, pourquoi avez-vous décidé de mettre le cap sur Cannes ?

Roger Abecassis : Les ponts immobiliers que nous avons bâtis entre Paris et Deauville, mais aussi Londres ou Miami, ont fait jouer à plein les synergies, que ce soit dans l'offre et la demande. Ces passerelles naturelles nous amènent à activer une autre complémentarité presque évidente. Celle de la baie de Cannes, petite ville de 70 000 habitants lovée au bord des flots bleus et des plages de sable doré de la French Riviera. Début mai, nous inaugurons donc les locaux d'une agence située au 5 boulevard de la République, dans « la banane » du centre-ville. Elle se trouve au carrefour de la rue d'Antibes, en lieu et place du magasin de vêtements de la marque du rugbyman Serge Blanco. Cet espace de 100 mètres carrés, toujours designé par Hubert de Malherbe, notre architecte-décorateur maison,



Paris. À Passy-La Muette, une 4^e agence
Consultants dans le 16^e.

rayonnera juste derrière l'hôtel Majestic, les fameuses marches du Palais des Festivals et les légendaires palmiers de la Croisette. Michaël Koskas y dirigera une équipe de six personnes dont l'activité couvrira tout le littoral azuréen, de Saint-Tropez jusqu'à Monaco. Et cette *dream team* de l'immobilier a déjà ouvert le score de belle manière ! Avant même l'ouverture des portes, ces experts ont vendu à des Parisiens un appartement en première ligne de la Croisette : un trois-pièces de 60 mètres carrés avec terrasse, vendu à 30 000 euros du mètre carré. Mais aussi une maison avec piscine acquise près de 12 millions d'euros, route des Salins, à Saint-Tropez.

Et à Paris, c'est stop ou encore ?

Roger Abecassis : Encore, et plus que jamais (*rires*) ! Nous ouvrons une agence au numéro 2 de l'avenue Mozart, à

l'embouchure de la station de métro La Muette. Là aussi, un espace de 100 mètres carrés au mobilier soigné et au code couleur bleu et or. Il s'agit en fait d'un retour aux sources sur nos terres d'origine. En effet, il y a 25 ans, l'agence de la rue Bois-Le-Vent ouvrait ses portes près du marché couvert de Passy. Cette nouvelle enseigne va compléter trois des plus belles agences du 16^e arrondissement : notre vaisseau amiral du siège de la place du Costa Rica, face au métro Passy, l'agence de l'avenue Victor Hugo, au nord de l'arrondissement, et au sud, celle de la rue Jean de la Fontaine, située au cœur du village d'Auteuil. Cette nouvelle proximité de micro-marché immobilier va conforter notre place de leader dans le 16^e arrondissement. Nous permettant d'être toujours et encore au plus près de nos clients fidèles. ■

PROPOS RECUEILLIS PAR EMMANUEL MONVIDRAN

Deauville À vendre



RÉSIDENCE EXCEPTIONNELLE

En avant-première dans le Triangle d'or, Consultants Immobilier a le plaisir de vous présenter **LA VILLA IMPÉRIALE**, à deux pas de la célèbre place Yves Saint Laurent, l'un des quartiers les plus prisés de Deauville. 4 luxueux appartements spacieux et lumineux avec terrasses et jardins suspendus.

Prix : à partir de 1276352 €



SUPERBE EMPLACEMENT

Une véritable villa deauvillaise de 9 pièces principales avec piscine extérieure couverte. Hall d'entrée, salon avec cheminée, double réception avec cheminée, cuisine, lingerie et toilettes invités, 2 suites parentales, dressing, 4 chambres, salle de bains.

Prix : 3150000 €



STYLE ART DÉCO

Des volumes généreux, un ensoleillement total, un sublime emplacement à quelques pas des grands hôtels et de la plage. Des prestations soignées et raffinées pour cette propriété de plus de 295 m² au cœur de Deauville, avec sa dépendance pour recevoir vos amis.

Prix : 3300000 €



CHARME ET AUTHENTICITÉ

Spacieuse villa de 12 pièces principales idéalement située entre la plage et les grands hôtels. Beau jardin planté et paysager à l'abri des regards. En dépendance, un vaste bâtiment à usage de garage. Prestations soignées et raffinées.

Prix : 2990000 €

PERFECTLY REFLECTING A NAME OF LEGEND



Riverwalk East Developments, LLC, a Florida limited liability company is the owner of the property on which the Condominium is to be constructed and the seller of the units in the Condominium and is for purposes of the Florida Condominium Act the "developer" of the Condominium ("Developer"). Developer has engaged G & G Business Developments, LLC, ("G & G") to assist with the development and marketing of the Condominium and its units and Developer has a limited right to use the trademarked names and logos of G & G. Any and all statements, disclosures and/or representations relating to the Condominium shall be deemed made by Developer and not by G & G and you agree to look solely to Developer (and not to G & G and/or any of its affiliates) with respect to any and all matters relating to the development and/or marketing of the Condominium and with respect to the sales of units in the Condominium. All images and designs depicted herein are artist's conceptual renderings, which are based upon preliminary development plans, and are subject to change without notice in the manner provided in the offering documents. All such materials are not to scale and are shown solely for illustrative purpose.

 ORAL REPRESENTATIONS CANNOT BE RELIED UPON AS CORRECTLY STATING THE REPRESENTATIONS OF THE DEVELOPER. FOR CORRECT REPRESENTATIONS, MAKE REFERENCE TO THIS BROCHURE AND TO THE DOCUMENTS REQUIRED BY SECTION 718.503, FLORIDA STATUTES, TO BE FURNISHED BY A DEVELOPER TO A BUYER OR LESSEE.

Conway+Partners

ASTON MARTIN RESIDENCES MIAMI



www.astonmartinresidences.com

📱 AMResidencesMiami

Developed by G&G Business Developments LLC
SALES CENTRE 300 BISCAINE BOULEVARD WAY, MIAMI, FL

Consultants Immobilier

Paris Main Office : 01 42 88 96 78
Miami : +1 (786) 381 6565

Emily Cooper

Paris en Technicolor

La star de la capitale, c'est elle! Héroïne de la série phénomène de Netflix *Emily in Paris*, la pétillante actrice anglo-américaine Lily Collins agite le marché immobilier parisien.



C'est au numéro 1 de la jolie place de l'Estrapade, dans le 5^e arrondissement, que se trouve l'immeuble dans lequel Emily réside. À proximité du jardin du Luxembourg et du Panthéon.

Yeux de biche, charme juvénile, le monde entier est sous le charme de l'actrice, glamour à souhait en fashionista à la pointe de la mode se baladant dans un Paris (choisi comme décor par Netflix) qui fait fantasmer autant les Américains que les Anglais. **Selon GetAgent, spécialiste de l'immobilier britannique, les recherches Google pour emménager dans la capitale ont bondi de 1416 % la semaine du lancement de la saison 3.** Face au succès planétaire, Netflix annonce la production d'une saison 4!

70 % des Américains débarquent dans la Ville Lumière pour découvrir le Paris d'Emily, devenu la destination la plus recherchée sur Internet par les touristes outre-Atlantique.

De sa boulangerie, où elle achète son premier pain au chocolat, au quartier du Palais-Royal où elle travaille, en passant par le pont des Arts, le Café de l'Homme, L'Atelier des Lumières, le musée des Arts Forains, le Café de Flore... ainsi que son lieu de résidence dans le 5^e arrondissement : Emily fait flamber la capitale en Technicolor! Rendant mémorables les sacro-saints clichés de carte postale. En toile de fond? *The most beautiful places!* Et les aventures parisiennes de la rafraîchissante Lily Collins, alias Emily, de se succéder au gré de prises de vues soigneusement orchestrées sur le pont Alexandre III, la butte Montmartre, en plein cœur du Marais, face à la tour Eiffel ou en bordure du canal Saint-Martin. So chic! ...

*Née dans le Surrey, en Angleterre,
fille du musicien britannique Phil Collins
et mariée au réalisateur Charlie McDowell,
l'actrice s'est révélée dans
des productions hollywoodiennes
d'envergure. À 35 ans, Emily in Paris
l'a propulsée au rang de star.*





Élégantissime, c'est dans une robe d'apparat qu'Emily se rend à l'Opéra Garnier, en plein cœur du 9^e arrondissement, pour assister à une représentation du Lac des Cygnes.

Visite guidée

Quid d'Emily in Paris? Une série télévisée américano-française, créée par Darren Star et diffusée sur Netflix, qui suit les aventures d'Emily Cooper, une jeune Américaine qui déménage à Paris pour travailler dans une agence de communication. Le pitch? Mettre en valeur la beauté et le charme de la cité de l'amour, de l'art, de la mode, et offrir un guide touristique des différents secteurs de la capitale devenus *the place to be* pour y boire un café, déjeuner d'une salade ou siroter une coupe de champagne. Reste à explorer les fameux quartiers stars, leurs architectures, leurs parcs, leurs transports. Et le prix moyen au mètre carré!

Le luxe en toute simplicité. Paris, ville riche en histoire et en culture, offre des arrondissements emblématiques

cultivant chacun leur propre ambiance. Avec un ultime point commun : le prestige! Symbolisant luxe, confort, aisance, ce fameux triumvirat tant recherché par les acheteurs, les pied-à-terre ardemment convoités font leur retour en force dans les agences immobilières. Si Montmartre et les alentours du Trocadéro sont parmi les arrondissements les plus coûteux des belles pierres parisiennes, le Marais, les Invalides ou le Champ-de-Mars n'ont rien à leur envier. Bien sûr, les prix varient en fonction de la taille, de l'emplacement et de l'état des logements. Il est donc important de réfléchir à ses besoins et ses aspirations avant de faire un choix. L'idéal? Faire confiance à l'expérience et au savoir-faire d'une agence de renom.

Emily in Paris by Consultants Immobilier

Tour d'horizon avec nos experts de l'immobilier
haut de gamme parisien : 15 agences, dont la plus belle de la capitale,
place du Costa Rica, en face de la tour Eiffel et du métro Passy.

Le 18^e

C'est à **MONTMARTRE**, rue de l'Abreuvoir, qu'Emily décide de sa campagne marketing pour les lits Hästens, non loin de la Maison Rose, lieu de rencontres de Pablo Picasso, Édith Piaf, Albert Camus... Les rues pavées et les immeubles de caractère de ce quartier historique situé sur une colline cultivent un charme certain. Il faut être prêt à payer le prix fort pour vivre ici, mais qui ne voudrait pas acquérir une maison ou un appartement avec vue imprenable sur la ville ?





Le 16^e

LA TOUR EIFFEL, LE TROCADÉRO, LE CAFÉ DE L'HOMME

fascinent Emily lors du lancement du parfum « De l'heure » par la (fictive) Maison Devaux. Ce quartier chic, agrémenté de parcs et jardins, musées, écoles réputées, restaurants gastronomiques et immeubles haussmanniens de grande classe, offre des appartements spacieux et luxueux à ceux qui peuvent se les offrir ! La proximité des Champs-Élysées fait monter les prix immobiliers et les voies privées du village d'Auteuil et de Passy La Muette font recette à tous les prix.

© Netflix / Carole Bethuel



Le 8^e

L'HÔTEL PLAZA ATHÉNÉE DE L'AVENUE

MONTAIGNE accueille Emily et l'actrice en vogue, Brooklyn Clark dans la légendaire suite Haute Couture dédiée à Christian Dior, qui y venait en voisin. Le palace qui jouxte le pont Alexandre III symbolise le prestige du Triangle d'or parisien. Ici, les grandes surfaces et appartements familiaux sont des biens rares et l'acquisition reste complexe compte tenu de la forte demande.

© Plaza Athénée



Le 7^e

Dans l'axe des quais de Seine, la rue **SAINT-DOMINIQUE**, trait d'union entre l'esplanade des **INVALIDES** et les allées du **CHAMP-DE-MARS**, est un petit village animé bon chic bon genre. Zoom sur l'une des nouvelles agences bleu & or de Consultants Immobilier, située au « 89 Saint-Do » ! Dans l'ambiance résidentielle, touristique et élégante, on se bouscule pour de vastes appartements bourgeois au sein de splendides immeubles Art déco des années 1930, dressés à l'ombre de la tour Eiffel qu'affectionne tant Emily.

© Courtesy of Netflix



Le 1^{er}

PALAIS-ROYAL... Emily aime s'accorder des pauses avec sa copine Mindy (l'actrice Ashley Park) dans les jardins de ce lieu culte avant de rejoindre son bureau place de Valois, passer à un cocktail place Vendôme ou filer dans le Marais, connu pour ses rues pavées, ses immeubles à colombages et ses boutiques de mode. Les prix immobiliers y sont élevés, les logements plus anciens mais de grande valeur historique, la perfection pour les amoureux d'architecture! ■

MONIQUE DELANOUE-PAYNOT

© Netflix / Carole Bethuel

Les palais des livres

Architecture de collection(s). Embarquement immédiat à la rencontre des plus époustouflantes bibliothèques à travers le monde.

Avec leurs rayonnages de livres à perte de vue, ces temples de la mémoire sont bien plus que de simples enceintes de stockage où tourner les pages d'ouvrages académiques et de loisirs. Les archives de notre connaissance, visitées dans un silence partagé. « *J'ai toujours imaginé le paradis comme une sorte de bibliothèque* », vantait l'écrivain argentin Jorge Luis Borges. « *C'est le carrefour de tous les rêves et de l'humanité* », observait son homologue américain, Julien Green. « *Un des derniers endroits où l'on peut se réunir sans acheter* », selon l'architecte néerlandais Rem Koolhaas. Qu'ils soient de lignée royale, nationale, abbatiale, universitaire, ces palais des livres marquent brillamment le style de leur époque. Derrière chaque ouvrage se cache un auteur. Sait-on le nom de l'architecte caché derrière chacun de ces bijoux patrimoniaux passés à la postérité ? Visite guidée.

Bibliothèque Richelieu (1537)

Paris, 2^e arrondissement

Des millions de livres et périodiques, 10 000 manuscrits médiévaux... au cœur de la capitale, le berceau historique de la BNF a achevé son chantier de modernisation étiré sur 15 ans. À la manœuvre, le cabinet d'architecture Bruno Gaudin, les architectes en chef des monuments historiques, Jean-François Lagneau et Michel Trubert, chargés de restaurer les décors des espaces classés, le paysagiste Gilles Clément. L'illustre salle Labrouste profite d'un nouveau passage, d'espaces patrimoniaux restaurés, vestiges du palais Mazarin du XVII^e siècle (galeries Mazarine, Mansart, cabinet du Roi...), et d'un nouveau musée. Les visiteurs peuvent y admirer un millier de pièces parmi les plus remarquables de la BNF : Grand Camée de France, trésors de Berthouville et de Saint-Denis (trône de Dagobert, échiquier de Charlemagne, etc.), manuscrits, estampes, monnaies, médailles et antiques... témoignages des collections constituées depuis la royauté. Clou du spectacle, la salle Ovale (1897-1936) s'est refait une beauté, proposant aux amateurs un fonds généraliste de 20 000 volumes. Des baies vitrées dévoilent les lieux de silence ou d'archives, sans devoir y pénétrer. Des meubles en bois de chêne de forme ovale masquent les bornes multimédias, inscrites dans la course de lustres miroirs, dont les courbes reflètent et prolongent la couronne des rayonnages existants.





*Cabinet royal portugais
de lecture*



Bibliothèque du Trinity College



Bibliothèque Richelieu

**Cabinet royal portugais de lecture
(fin XIX^e - début du XX^e siècle), Rio de Janeiro,
Brésil**

Conçu par l'architecte Rafael da Silva e Castro, ce bâtiment de style néo-manuélin a reproduit le style gothique-renaissance en vigueur au moment des découvertes du règne de Manuel I^{er} du Portugal. Ouvert au public depuis 1900, il possède la plus grande collection de littérature lusitanienne en dehors du Portugal.

Bibliothèque du Trinity College (1592), Dublin, Irlande
Bois de chêne sombre, plafonds en demi-tonneaux, bustes en marbre blanc... la plus ancienne bibliothèque dublinoise, et la plus grande d'Irlande, stocke tous les volumes publiés au Royaume-Uni et en Irlande depuis 1801. Construite au début du VIII^e siècle, la *long room* (62 mètres de longueur) conserve près de 3 millions d'ouvrages, parmi lesquels les plus vieux et rares d'Irlande. Cela aux côtés d'une harpe antique, le fameux emblème national.

**Bibliothèque de l'abbaye de Wiblingen
(début du XVIII^e siècle), Ulm, Allemagne**

Balcon, bibliothèque garnie d'or, piliers en marbre vert et rouge, statues de bois poli à la porcelaine, fresque peinte au plafond... la bibliothèque universitaire de la faculté de médecine de la ville d'Ulm fait le show avec son décor de meringue baroque aux accents rococo.

Bibliothèque de l'abbaye Saint-Gall (1758), Suisse
Peintures, stucs, balcons floraux, parquets, marqueteries précieuses... Débauche d'extravagance rococo et choc visuel garanti dans la bibliothèque de cette abbaye bénédictine que les sœurs du couvent font visiter.

Librairie Lello (1869), Porto, Portugal

Derrière sa façade aux motifs de styles moderniste et néo-gothique, cette librairie inaugurée en 1906 fait le bonheur des amateurs de livres (anciens, d'occasion, nouveaux) et des touristes qui y trouvent également des ouvrages traduits en différentes langues étrangères. Les marches du splendide escalier tout en courbes mènent le pas jusqu'aux tables d'un agréable café.

Librairie Selexyz (XIII^e siècle), Maastricht, Pays-Bas
Destituée de sa fonction religieuse en 1794 par l'armée napoléonienne, cette église gothique dominicaine du XIII^e siècle s'impose depuis 2006 comme l'une des plus belles librairies du monde. ■



Librairie Lello



Librairie Selexyz



Bibliothèque de l'abbaye Saint-Gall



Bibliothèque de l'abbaye de Wiblingen

MVRDV

Archis inventifs

Imaginer des projets iconoclastes : la spécialité de ce trio d'architectes néerlandais. Zoom sur leurs ovnis bâtis aux Pays-Bas. Show devant !



Winy Maas (au centre), Nathalie de Vries et Jacob van Rijs, architectes du Dépôt des réserves des collections du musée Boijmans Van Beuningen, ouvert au public depuis 2021.

Le Dépôt Rotterdam (2021)

15 500 mètres carrés, 40 mètres de hauteur... Voici le premier site au monde permettant l'accès au public des réserves d'un musée, nouvelle icône architecturale du Museumpark de Rotterdam. Ce gigantesque bol en béton dispose d'un atrium toute hauteur. Il abrite sur deux étages les réserves des collections du musée Boijmans Van Beuningen, non exposées ailleurs, faute de place : 63 000 peintures (Fra Angelico, Van Eyck, Bosch, Brueghel l'Ancien, Rubens, Rembrandt, Van Dyck, Corot, Monet, Van Gogh, Rodin, Dalí, etc.), des photographies, sculptures, installations, ainsi que 88 000 dessins et estampes. Le miroir de sa peau extérieure, recouvert de 1 664 panneaux de verre, reflète les abords des lieux, participant à « l'invisibilité » du bâtiment qui se fond naturellement dans le décor. Au dernier des six niveaux, le rooftop planté de bouleaux offre des vues panoramiques à 360 degrés sur Rotterdam.

boijmans.nl/en/depot

L'histoire ne dit pas si le Museumpark de Rotterdam revendique l'héritage fantasmagorique du célèbre conte de Lewis Carroll : *Alice aux pays des merveilles*. Ce qui est sûr en tout cas, c'est que ses visiteurs auront bien du mal à cacher leur étonnement lorsqu'ils tomberont nez à nez avec cette surprise de taille : un étincelant bol d'art de 40 mètres de hauteur où pas moins de 150 000 pièces de musée sont à la fois stockées, mais aussi exposées. Et comme si cela ne suffisait pas, le centre de la même ville des Pays-Bas propose de faire son marché au beau milieu de pommes, tulipes et autres harengs géants ! Qui composent le décor acidulé d'une immense halle gourmande, dont les étals sous cloche semblent garnir une bûche de Noël que l'on aurait ouverte de chaque côté. Ce voyage pour le moins

stupéfiant n'a rien d'imaginaire. Il peut d'ailleurs se poursuivre à Amsterdam, et là encore sans aucun recours à la consommation de paradis artificiels. Depuis l'an dernier, la Vallée, un mikado de terrasses en porte-à-faux, dessine son extraordinaire canyon urbain dans le quartier d'affaires de la capitale néerlandaise.

Tous ces descriptifs appartiennent bel et bien à la vie réelle. Ces constructions ne donnent cependant qu'un très faible aperçu de la fantastique mosaïque créative de l'agence MVRDV : trois architectes hollandais réunis dans un collectif à nul autre pareil, accouchant tour à tour, depuis 1991, de bâtiments surréalistes, aux concepts aussi révolutionnaires que furieusement instagrammables. Avec, en prime, des projets soigneusement dimensionnés



Markthal Rotterdam (2014)

120 mètres de long, 40 mètres de haut, 17 mètres de portée... Le premier marché couvert des Pays-Bas se love sous l'arche de cet immense fer à cheval fiché au cœur du centre-ville de Rotterdam. Ses étals sont ouverts au public de 10 heures à 20 heures. Pommes, harengs, tulipes, produits frais... En façade intérieure de ce temple de la gastronomie, une fresque imprimée en 3D sur panneaux d'aluminium se déploie sur 11000 mètres carrés (deux terrains de football) : une œuvre d'art numérique réalisée par Arno Coenen et Iris Roskam intitulée Corne d'abondance. Le rêve de mixité habitat-commerce s'illustre à travers 228 appartements nichés entre les courbes de granit gris étagées sur 12 niveaux. Ouvrant le bâtiment sur la ville, de grandes fenêtres des deux côtés de l'édifice. Leur flexibilité vise à supporter d'éventuelles tempêtes. En prime, l'ensemble dispose d'un parking souterrain d'un millier de places de stationnement.

markthal.nl/en





Musée ou entrepôt de stockage d'œuvres d'art ? Les deux ! Le concept innovant du Dépôt de Rotterdam est une première mondiale.

pour demeurer en phase avec l'échelle humaine, dans un souci constant de l'attention environnementale. « *Ma mère était fleuriste. J'ai d'abord étudié le paysagisme à Boskoop de 1978 à 1983, puis à l'Université technique de Delft dans le département d'architecture et d'urbanisme* », raconte Winy Maas (64 ans), le M de MVRDV. Ses acolytes, Jacob van Rijs (59 ans) et Nathalie de Vries (58 ans), sont également diplômés de l'université de Delft. Architecture, paysagisme, urbanisme, design... La triplète gagne tout d'abord ses galons avec de multiples réalisations élaborées et effectuées dans son propre pays, puis à l'international. Le leitmotiv de ses propositions ? Une réflexion sur mesure, singulièrement atypique, dans

« **La ville ? Un bouquet d'objets paysagés à l'échelle humaine** »

son approche de la ville contemporaine et de ses objets. Tel ce bâtiment fait à partir de containers, réalisé en 2002 pour la ville portuaire de Rotterdam, qui il est vrai n'en manque pas. « *La ville c'est une composition d'objets. Prenez le Dépôt des réserves des collections du musée Boijmans. Dans une emprise au sol que nous avons voulu la plus petite possible, nous avons mis le jardin sur le toit tandis que les façades miroitantes extérieures de cet hyper bol augmentent la présence du ciel et le paysage alentour*, poursuit Winy Maas. *Mieux, cet objet a été bâti avec des formes rondes pour ne tourner le dos à personne. Il a tendance à s'effacer, à disparaître.* » ■

EMMANUEL MONVIDRAN

Valley

Amsterdam (2022)

100 mètres de hauteur, 75 000 mètres carrés... À Zuidas, quartier d'affaires de la capitale néerlandaise, trois bâtiments identiques taillés dans la pierre dessinent une surprenante chaîne de montagnes. La mixité d'usages distingue ce triptyque iconoclaste paré de verdure omniprésente à tous les étages. Au menu, 200 appartements, 7 étages de bureaux, commerces, espaces culturels, 375 places de parking. Sillonnant le cœur de la vallée centrale, un sentier piétonnier (paysagiste Piet Oudolf) grimpe de la rue jusqu'aux toits-terrasses. Rythmant la façade intérieure, une série de terrasses de pierre végétalisées couvrent l'immeuble de verdure, remettant l'humain au centre de la structure. Les boîtes résidentielles empilées au bord de l'enveloppe forment un seul volume, lu comme une même entité. Dessinant un véritable canyon urbain, les bow-windows grand angle de ces spectaculaires émergences offrent d'extraordinaires vues panoramiques.

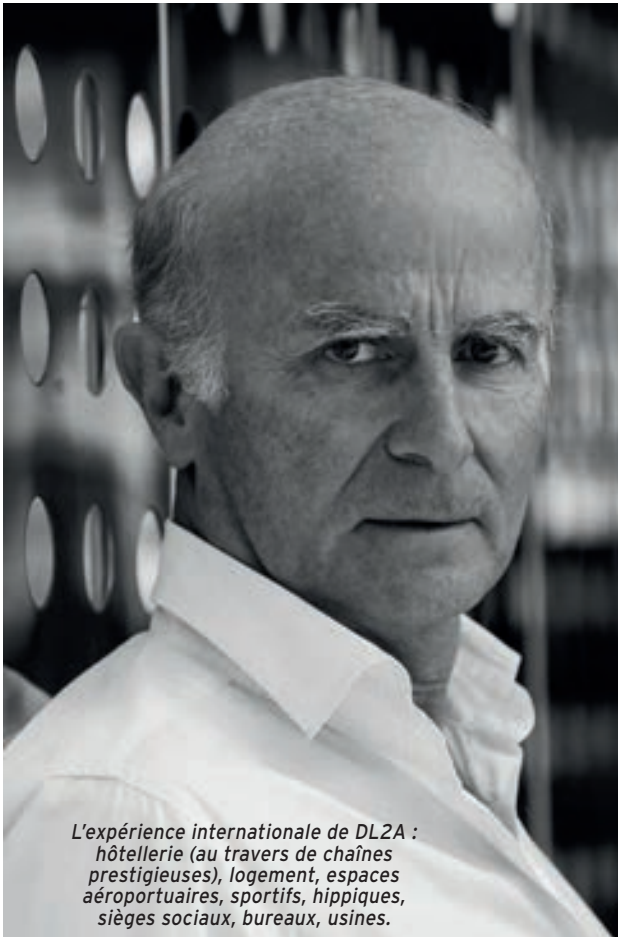
valley.nl



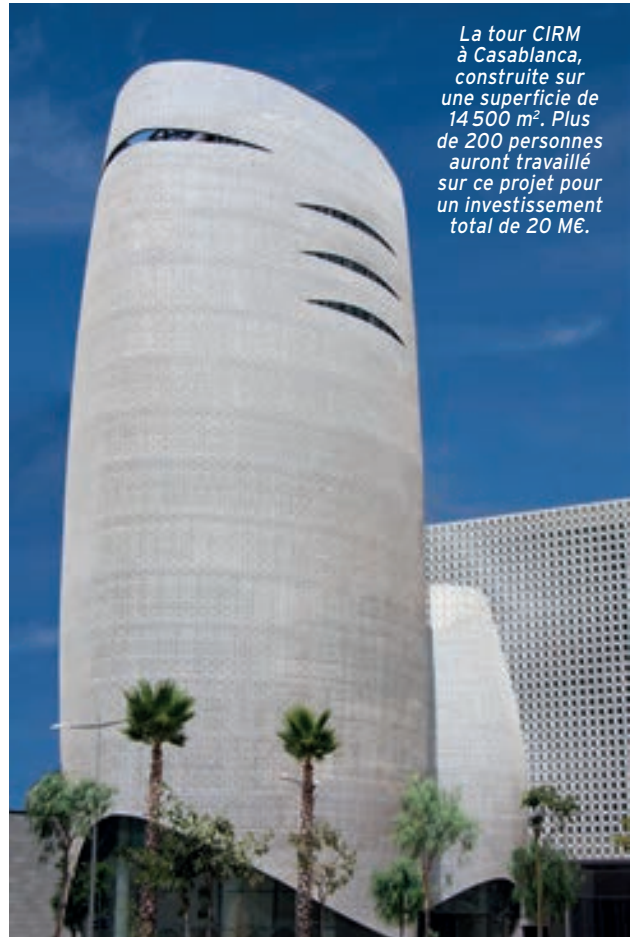
Didier Lefort

Architectes associés

Avec des réalisations aux quatre coins de la planète, ce bâtisseur charismatique s'est fait une place dans le monde de l'hôtellerie haut de gamme, des résidences et des bureaux d'affaires.



L'expérience internationale de DLZA : hôtellerie (au travers de chaînes prestigieuses), logement, espaces aéroportuaires, sportifs, hippiques, sièges sociaux, bureaux, usines.



La tour CIRM à Casablanca, construite sur une superficie de 14 500 m². Plus de 200 personnes auront travaillé sur ce projet pour un investissement total de 20 M€.

Du Maroc à Paris, du Pakistan à l'Inde, de l'Afrique à l'Asie, **Didier Lefort** crée, construit, rénove, développe... Sa devise ? Respecter la nature et les cultures locales. Des projets sociaux aux resorts 5 étoiles, il est avant tout un passionné d'architecture et de réalisations durables. « *Mon principal souci est de donner du style aux bâtiments que je crée.* » À l'écoute de son époque et de ses équipes, il travaille aujourd'hui avec ses enfants qui assurent la relève : Quentin et India. Rencontre parisienne au sein de son agence, **DLZA**, multi-primée, lauréate en 2017 d'un concours d'architecture et d'architecture intérieure pour la réalisation d'un ensemble de bureaux au cœur de Casablanca Finance City, le tout nouveau quartier d'affaires de la célèbre ville blanche.

Architecte, designer, comment vous définir ?

Les deux à la fois ! Quand j'étais en dernière année d'architecture aux Beaux-Arts, j'ai souhaité compléter mes connaissances avec un diplôme de l'École nationale des arts décoratifs. La couleur, l'éclairage, les matériaux ainsi que le mobilier, tous ces thèmes permettant d'aller dans le détail m'intéressaient. Aujourd'hui, les projets que réalise l'agence DLZA mêlent architecture et architecture d'intérieur. Nous sommes entre une douzaine et une vingtaine de personnes à y collaborer à Paris car j'ai beaucoup d'associés dans les pays pour lesquels je travaille, les architectes d'intérieur locaux générant des échanges toujours très constructifs. À chaque projet, l'important est de prendre les racines et les cultures du continent et d'en extraire le côté contemporain.



Après l'avoir créé avec l'architecte australien Kerry Hill sur un terrain de plus de 18 hectares, le mythique Datai Langkawi, un 5 étoiles écologique, construit en 1993 et rénové en 2018, fête ses 30 ans en 2023. Un best-seller qui a remporté de nombreux prix !





Les architectes Didier et Quentin Lefort, de DL2A, viennent de livrer au cœur de Marrakech « M Avenue », une avenue entière de 550 mètres de long qui relie l'avenue de la Ménara et ses jardins d'oliviers au boulevard Mohamed VI. Pour ce projet spectaculaire construit sur 5 hectares, le commanditaire Downtown Hotel Corporation (DHC) n'a pas hésité à investir 1 milliard de dirhams (plus de 90 M€). L'hôtel Pestana CR7 Cristiano Ronaldo fait partie du projet.

L'autre paramètre d'importance est de ne jamais perdre d'argent ! La tour de bureaux que nous venons de livrer à Casablanca reflète une relation avec le pays et la synthèse des contraintes indispensables du point de vue financier.

Pourquoi cet amour de l'ailleurs ?

Je suis né au Maroc, j'ai fait mes études en France et, très tôt, j'ai eu l'occasion de travailler dans le monde entier pour l'Aga Khan et sa fondation. Cela m'a conforté à l'international. Ma passion est de réaliser un projet où qu'il soit : le **Datai** à Langkawi, en Malaisie, ou le **M Avenue** à Marrakech. J'aime autant l'Asie que le Maroc ! Dernièrement, il était

Le beau design passe le temps

question de travailler sur un nouveau refuge du Mont-Blanc, j'aurais adoré faire un truc à 4 000 mètres d'altitude sur les rochers, un défi incroyable et une fierté. Comme de monter tout un programme de financement au Pakistan pour la restauration d'une forteresse du XIV^e siècle, située en altitude, devenue, après dix ans de travail dans des conditions incroyables, un centre culturel extrêmement visité aujourd'hui.

La tendance actuelle vous porte-t-elle à être visionnaire, voire futuriste ?

Notre objectif n'est pas de chercher à faire le projet

© DR



du futur, partir dans tous les délires. Le paramètre aujourd'hui mis en avant est environnemental. Et nous y répondons pour avoir reçu un grand prix d'architecture de l'Unesco au niveau mondial, d'abord pour l'Afrique, et ensuite pour tous les continents. En revanche, la manière de travailler a changé. La réflexion sur le devenir dans le domaine de l'hôtellerie de luxe visant autrefois une clientèle d'un certain âge se révèle d'actualité pour une génération enrichie avec les nouvelles start-up et dont la vision est différente. À présent, les gens qui ont de l'argent aiment venir dans un hôtel en famille tout en gérant leurs affaires durant leurs vacances. Nous devons participer à cette évolution. En prenant soin de garder

notre signature, qui est de créer dans la durée. Le bon design ne se démode pas !

Vos projets pour 2023/2024 ?

Tout ce qui est lié à l'écologie avec la réalisation d'écodges en Asie, Indonésie, Vietnam, en Polynésie... Et beaucoup de projets différents en cours dont Abu Dhabi ou, plus proche de nous, la restauration dans la région de Bordeaux du Château Dauzac, ce grand cru classé de Margaux. ■

PROPOS RECUEILLIS PAR MONIQUE DELANOUE-PAYNOT

d12a.fr

Pullman Paris Montparnasse

Une architecture connectée

Derrière l'étendard « Work, Play and Pause » s'ouvre un lieu en phase avec le nouveau monde, générateur d'un art de vivre unique en son genre.



Après quatre ans de transformation, le flagship de la marque Pullman Hotels and Resorts se dévoile sur la Rive gauche parisienne! « Plus qu'un hôtel », déclare **Florencia Tauriello**, responsable Public Relations, qui m'accueille en haut de l'escalator géant, passage obligé pour accéder au lobby 3.0.

Futuriste. Hôtel Pullman Paris Montparnasse est la nouvelle destination idéale connectée à son quartier, aux Parisiens, aux voyageurs du monde. « C'est un repère d'architecture moderne, un lieu de rencontres et de partage au monde numérique. » On a le souffle coupé face à ce gratte-ciel avant-gardiste de 115 mètres de haut, offrant sur 32 étages une vision circulaire des espaces avec vue plongeante sur la ville. Bienvenue dans la 5^e dimension!

Entre ciel et terre. À la manière des gratte-ciel de New York ou Tokyo, s'écrit une poésie de l'espace où contempler Paris à l'infini : le Panthéon, le Sacré-Cœur, la tour Montparnasse, Saint-Sulpice, les jardins du Luxembourg... L'objectif de **CUT Architectures**? S'échapper du bouillonnement parisien. Fondée en 2005 par **Benjamin Clarens** et **Yann Martin**, l'agence bouscule le paysage architectural français en effaçant les frontières entre architecture, urbanisme, design intérieur et art. Adeptes des projets hybrides,

le duo réinterprète les codes à travers une écriture des espaces. Fascination pour les matériaux innovants, influences allant du Japon à l'Europe du Nord jusqu'à New York et L.A., villes socles de leur identité. Outre leurs nombreux programmes liés à l'urbanisme, l'habitat, des projets de restauration et de retail, Pullman Paris Montparnasse est leur première signature hôtelière.

Apéro avec vue! Perché au 32^e étage, l'expérience commence dès le lobby où une hôtesse accompagne les invités jusqu'à l'ascenseur privatif. Montée rapide en 32 secondes. Ambiance tamisée et playlist exclusive donnent le ton. Touches rétro seventies, comptoir orange mécanique paré d'un mural pixellisé. Terrasse aménagée : plantes grimpantes, table VIP. À ne pas manquer : DJ le week-end. Avec ses fenêtres sur le ciel de Paris, **Skybar Paris** met la capitale à ses pieds. S'offre à l'œil : la tour Eiffel en majesté. Sur les canapés filants au vert électrique, on assiste aux plus beaux couchers de soleil. Paris versant magie et ciel étoilé! ■

MONIQUE DELANOUE-PAYNOT

La tour Eiffel en majesté

À partir de 218 € la nuit.
Hôtel Pullman Paris Montparnasse,
19 rue du Commandant René Mouchotte, 75014 Paris.
pullmanparismontparnasse.com/fr



Un 4-étoiles unique sur la capitale : 32 étages (trois dédiés aux événements), chambres avec vue panoramique, restaurants, bars, rooftop...

Power Fitness : 2 000 m² en immersion totale (design Bergman Interiors). Plus qu'une salle de sport ! Dynamiser les corps et inspirer les esprits.

Paris à 180°, c'est au Skybar ! Un lieu pensé pour cocktails signature et restauration venus d'autres planètes. The best : Umami Burger, la marque de burgers gourmets from California.



Ambiance étoilée au Palais-Royal

Envie de fraîcheur dans les jardins du Palais-Royal? L'occasion de venir apprécier l'une des tables parisiennes les plus élégantes.

D'origine grecque, formé à l'École Paul Bocuse, puis membre de la garde rapprochée de Joël Robuchon, ce jeune chef de 35 ans se distingue par ses expériences réussies au sein d'établissements de prestige.



© Julien Benhamou / DR

Cachée sous les colonnades du Palais-Royal, une cuisine lisible et moderne s'offre au visiteur! La décoration comme un véritable fil conducteur identitaire fond **Palais Royal Restaurant** dans son environnement. Se conjugent mobilier contemporain, confort d'une table exclusive, arts de la table, lumière... Chaque détail contribue à une atmosphère chaleureuse et ensoleillée avec une attention particulière portée à l'harmonie des matières et des couleurs : naturelles, brutes, minérales. Dès les beaux jours, la terrasse se transforme pour accueillir déjeuners et dîners au cœur du jardin et découvrir les saveurs d'une cuisine qui vient de se voir décerner une **deuxième étoile** par le Guide Michelin (après une première obtenue en 2017). L'honneur de cette récompense? Le travail d'excellence du **chef Philip Chronopoulos**. « Une grande joie pour l'équipe qui a su rester soudée et motivée par cet objectif au cours des mois de fermeture imposés par la crise sanitaire », déclare **Emmanuel Sauvage**, à la tête d'**Evok Collection**. Fier de l'acquisition du restaurant par le Groupe en 2014, et de l'homme de précision et de talent qui, d'Athènes à Paris, transcende avec virtuosité au service de ses plats un florilège de parfums et d'ingrédients méditerranéens. ■

MONIQUE DELANQUE-PAYNOT

Palais Royal Restaurant

110 galerie de Valois, 75001 Paris.

Tél. : 01 40 20 00 27 et palaisroyalrestaurant.com

Service voiturier au 41/43 rue de Valois.

Langoustine, basilic,
courgette



Sous les colonnades de la galerie de Valois qui bordent les jardins du Palais-Royal, on déguste une cuisine gourmande qui révèle textures, parfums, saveurs et couleurs.





Notes fruitées d'agrumes et d'herbes aromatiques, la planche Aperitivo composée de charcuteries, fromages italiens, légumes antipasti : courgettes, olives, artichauts...

En terrasse au Cinq Codet

L'esprit Rive gauche, ça vous tente ? Côté gourmet, « Chiquette » propose une cuisine plurielle dans un patio ombragé.



Après un premier rôle de chef à l'hôtel Montalembert, David Maroleau propose au Cinq Codet une cuisine d'auteur à son image : joyeuse, voyageuse et créative !

À l'arrivée des beaux jours, on choisit la terrasse de l'hôtel Le Cinq Codet ! Par évidence pour profiter de moments ensoleillés. Et pour la détente au cœur du quartier animé des Invalides. Ici tout est insolite, discret, raffiné, atypique. Dans le très chic 7^e arrondissement, le restaurant Chiquette se love dans cette ancienne centrale électrique de la Rive gauche qui propose un autre regard sur l'art de vivre en ville : singularité de l'endroit expressif, atmosphère apaisante, luxe contemporain. Le tout dans une ambiance années 1930 ! Au cœur de ce vaisseau, tout en courbes et transparence et à la géométrie singulière, le patio offre une terrasse ombragée et remodelée. Une parenthèse hors du temps où l'on se prélassait à l'abri des regards entre érables japonais, fougères fraîches et mobilier aux coloris naturels. Le tumulte de la capitale s'efface, place à une pause savoureuse et rafraîchissante avec la cuisine cosmopolite du chef David Maroleau ! Sa force ? Un style culinaire pétri d'expériences plurielles, de la Californie au Mexique, en passant par l'Asie et la France. Un respect du cycle des saisons, des produits qualitatifs et une seule devise : le meilleur d'une cuisine fraîche et saine. ■

MONIQUE DELANOUE-PAYNOT

Le Cinq Codet

5 rue Louis Codet, 75007 Paris.

Tél. : 01 53 85 15 60 et lecinqcodet.com

L'hôtel abrite, outre un patio végétalisé, une terrasse ensoleillée avec vue sur le dôme des Invalides! Endroit parfait pour profiter d'un instant hors du temps dans la capitale, à l'abri des regards.





La cerise sur le gâteau. Ériger la pâtisserie au rang d'art, inventer le concept de « haute pâtisserie » dont les codes empruntent ceux du luxe.



Le pâtissier-chocolatier dessine chacune de ses créations et crée des collections, à l'instar des grands couturiers.



Pâtisseries, macarons et chocolats devenus iconiques comme l'Ispahan, le 2000 Feuilles, la tarte Infiniment Vanille, le Mogador...

Pierre Hermé

Toutes les saveurs de la vie

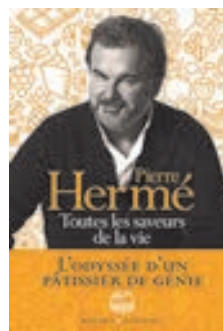
Star des douceurs!

Meilleur pâtissier du monde, reconnu et admiré partout sur la planète, invité régulier des grandes émissions de gastronomie, **Pierre Hermé** est un artiste créateur qui a posé les bases de la haute pâtisserie contemporaine et signé de nouveaux classiques comme le fameux **Ispahan**. Limité, jamais égalé! L'héritier de quatre générations de boulangers-pâtisseries alsaciens a fait bien du chemin depuis son arrivée à Paris à l'âge de 14 ans, poussé par un désir hors norme d'apprendre et de découvrir. Le chef est aussi un homme profondément curieux et cultivé qui a la chance d'avoir le goût absolu. Dans son nouvel ouvrage, **Toutes les saveurs de la vie : l'odyssée d'un pâtissier de génie**, il se confie comme jamais auparavant, nous raconte les clés de sa réussite, ses débuts chez Lenôtre puis Fauchon, avant la création de la Maison Pierre Hermé Paris, en 1997. Et cette soif d'apprendre et de découvrir jamais rassasiée qui le pousse à partir au fin fond des contrées pour trouver les meilleurs cafés, chocolats

ou vanilles. « Des vanilles les plus rares aux plants de café les plus inaccessibles, des fèves de cacao les plus riches aux agrumes les plus savoureux, mon métier m'a donné la chance d'assouvir mon insatiable curiosité pour les saveurs, les êtres et la vie. J'ai voulu faire découvrir dans ce livre, à travers les grandes étapes de ma carrière, mes voyages, mes rencontres avec des producteurs exceptionnels et des artistes passionnés, tout ce qui a contribué à mon inspiration et me

donne encore et toujours le désir de croquer la vie à pleines dents. » Une belle leçon de vie passionnément gourmande! ■

MONIQUE DELANQUE-PAYNOT



Toutes les saveurs de la vie : l'odyssée d'un pâtissier de génie par Pierre Hermé, éditions Buchet-Chastel. pierreherme.com



*Célébré de Paris à Tokyo,
en passant par New York et
Marrakech, Pierre Hermé a
été élu meilleur pâtissier du
monde par les World's Best
50 Restaurants en 2016.*



Charcuteries, fromages, viande, mais aussi agrumes, châtaignes et, bien sûr, vin et fruits de mer, Nicolas Stromboni dévoile les trésors d'une cuisine simple et savoureuse.

Nicolas Stromboni

Du pain, du vin, des oursins

Sa Corse secrète

Épicurien et gourmet, **Nicolas Stromboni** est le fondateur du **Chemin des Vignobles**, la plus grande cave à vins de Corse. Élu meilleur caviste de France en 2011 par la *Revue du vin de France*, il est aujourd'hui l'un des ambassadeurs les plus pertinents du terroir insulaire. Dans son premier livre, ***Du pain, du vin, des oursins***, il révèle les multiples facettes d'une gastronomie méconnue. Que mange-t-on en Corse ? Comment les produits sont-ils cuisinés selon les régions ?... Mais sa grande passion, c'est le vin ! Rencontre dans cette île si singulière qui fascine toujours autant puisqu'elle reste, avec ses 3 millions de touristes par an, la destination préférée des Français.

La Corse, un très vieux vignoble ?

Il a 2 600 ans ! C'est le plus vieux de France. Il a connu des moments fastes et d'oubli avec deux guerres mondiales et le phylloxéra. Et l'on arrive au xx^e siècle. Dans les années 1980, on découvre qu'on peut y faire du vin et le commercialiser, dans les années 1990 ressortent des vins de qualité, et dans les années 2000 apparaissent des cépages qui permettent d'avoir des goûts originaux devenant alors des outils au service d'éléments précieux : les terroirs.

À quel moment devenez-vous acteur dans le domaine du vin ?

Alors que je suis étudiant dans les années 1990, je me passionne pour le produit fini. Mon père, instituteur mais aussi agriculteur pendant ses loisirs, m'initie au travail de la terre, de l'effort et de la qualité. En travaillant pour une société de distribution, je me tourne vers les producteurs et commence mon aventure du vin, à la fois sur scène et dans les coulisses. Ma « cave » a été fondée en 2007 autour des vins de Corse avec de vieux cépages, de nouveaux terroirs, de grandes cuvées, des millésimes, des pièces rares et insolites... Aujourd'hui, nous avons la plus grosse collection au monde.

In situ, où êtes-vous ?

À Ajaccio, dans le sud de la Corse, dont je suis originaire. Avec trois lieux caves-boutiques : la plus grande est située dans un ancien chai en périphérie de la ville où, sur 2 500 m², nous stockons des bouteilles et proposons des ateliers d'œnologie et de dégustation ; au cœur du marché et dans la partie génoise de la vieille ville, on vend du vin et de l'épicerie. La clientèle de particuliers chez lesquels je trouve un écho attentif et passionné me comble.



*Nicolas Stromboni, l'homme passionné!
« Je suis fasciné par le patrimoine de la Corse, son histoire, sa profondeur, sa variété. Notre île-montagne est une terre de producteurs et d'inlassables découvreurs du potentiel de leurs produits. »*



« Dingue de champagne ! » dit-il. Dans la cave Le Chemin des Vignobles, Roederer est l'un des best-sellers à la vente.

Être devenu le plus grand caviste de Corse, une fierté ?

L'important est le travail accompli. Avoir fait venir des vins corses il y a 20 ans alors que ce n'était pas la mode, parler élevages différents, raisonner sur des combinaisons inspirées de mes nombreux voyages, voilà les 25 ans de ma vie dans ce milieu. Le principe étant d'allier un monde en mouvement à un autre établi et chercher comment enrichir le premier.

Bienvenue au Chemin des Vignobles, votre cave, qu'allons-nous y trouver ?

Des vins sans aucune frontière et une très belle offre de champagne, la plus importante de France parce que je suis un fou de cette boisson ! Il y a une très grande similitude entre la Corse et la Champagne concernant la notion des terroirs et la reconnaissance des vins qui en découle. En France, on laisse filer de véritables joyaux plébiscités dans le monde entier.

Quels sont vos best-sellers ?

Des rouges magnifiques, des grands blancs, des vins non connus issus de petits vignobles corses. Dans nos boutiques, la pédagogie est à l'honneur pour expliquer comment ce

petit territoire qui passe sous les radars est si riche et merveilleux. Grâce, en partie, à la vinification propre à cette île entre chaleur du jour et froidure de la nuit apportée par la montagne. Rôtie dans la journée, refroidie le soir, le goût, la texture, la vitalité de la baie de raisin restent intacts. Ici, les vins racontent cette histoire.

Un moment jouissif wine & food ?

La spontanéité du plaisir là où l'on ne l'attend pas... Comme une oursinade avec un vin blanc corse de 4/5 ans, un feu de bois, quelques amis et une bonne fougasse. ■

PROPOS RECUEILLIS PAR MONIQUE DELANOUE-PAYNOT



Du pain, du vin, des oursins

par Nicolas Stromboni,
éditions Marabout.
chemin-des-vignobles.fr
et nicolas-stromboni.fr

Croisière gourmande Entre le Portugal et la Belgique

Palette de saveurs garanties avec trois chefs étoilés à bord du *World Explorer*, un yacht au design épuré.



© DR

Vastes cabines douillettes (entre 17 m² et 44 m²), calme des salons élégants : coup de cœur pour le salon « Observation », à l'avant du bateau, avec sa vue à 180°.

Envie de découvrir les richesses culturelles et les traditions culinaires du littoral atlantique ? C'est la bonne idée du croisiériste haut de gamme, **Rivages du Monde**, qui offre à ses passagers un véritable festival de la gastronomie européenne.

Embarquer à Lisbonne, découvrir la ville iconique ! Embrasser Porto, La Corogne... Lâcher prise entre conférences et transats au gré du roulis et de haltes côtières insolites : La Rochelle, Belle-Île, Saint-Malo... Et larguer les amarres au Havre, ivre de mer, de vent et d'expériences gustatives. En voilà un parcours rare et des plus intéressants ! Le show des papilles se déroulera dans le confort raffiné du restaurant de ce joli palace des mers qu'est le **World Explorer** : un paquebot à taille humaine, idéal pour ce type de croisière intimiste. À la présentation (avant d'orchestrer aux fourneaux), les chefs : **Rui Paula, Benoit Dewitte** et **Thijs Meliefste**. Bardés de récompenses et de notoriété, riches autant de leurs origines que de savoir-faire inédits, ils nous proposent un programme d'expériences, ateliers et autres démonstrations culinaires. Hâte de participer aux dégustations annoncées !

La vie à bord. Elle se teste à chaque détour de pont, d'escalier cuivré, de moquette moelleuse, de vues à l'infini et de décors signature. Le design se marie aux couleurs chaudes en accord

avec la vue donnant sur l'environnement naturel. Un bateau, c'est avant tout un hôtel flottant qui offre tous les avantages d'un service 5 étoiles avec une destination différente chaque jour. Amoureux de la monotonie, s'abstenir ! Bien au-delà des mers et des ports, le quotidien se nourrit de rêve et de parfum d'aventure. Reste à choisir entre mastodonte ou yacht raffiné ? Avec ses 126 mètres de long et 19 de large, un embarquement de 180 passagers pour 125 membres d'équipage, un spa, des conférenciers, des soirées bel canto, le *World Explorer* (sorti en 2019 des chantiers navals de Viana do Castelo, au Portugal) répond à tous les critères de qualité : luxe, haute technologie et écoresponsabilité environnementale. Avec les croisières thématiques, l'objectif de Rivages du Monde est de séduire et fidéliser une clientèle adepte de culture, d'originalité et d'un certain art de voyager casual chic. Diversité des paysages, richesse du patrimoine historique et gastronomie généreuse promettent d'éveiller tous les sens. Pari réussi !

Le plus : de la bibliothèque à la boutique, en passant par le **spa by L'Occitane**, la piscine extérieure chauffée, la salle de fitness, la piste de course ou encore les salons, chaque espace est pensé pour que les hôtes vivent, selon leur humeur, des moments d'intimité ou de partage gourmand avec les autres passagers. ■

MONIQUE DELANOUE-PAYNOT



Le World Explorer, 5 Roses des Vents, est un yacht spacieux, accueillant et convivial, grâce à ses espaces intérieurs et extérieurs.



Les bateaux Rivages du Monde sont classés par « Roses des Vents » : entre 4 (petites unités de moins de 50 passagers) et 5 (magnifique navire proposant un confort luxueux, doté des meilleurs équipements et d'un spa d'excellence).

À la rencontre de chefs XXL****

Leur credo : passion des produits locaux et odyssée gourmande

Plats signature, dîners de gala, maestria... Nos trois chefs étoilés présents à bord nous invitent à découvrir les saveurs et les nouvelles tendances de la cuisine européenne. Entre savoureuses dégustations et ateliers culinaires, attention les papilles!

Rui Paula**

L'héritage portugais

Né à Porto, il révèle la mémoire des terroirs du Douro et du Trás-os-Montes dans des créations surprenantes et pleines d'originalité. Ses racines ont nourri son goût pour une cuisine qui préserve saveurs, textures, arômes et couleurs. En perpétuant son héritage, il rend hommage aux femmes de sa famille : sa mère et sa grand-mère, qui lui ont transmis les bases d'une cuisine familiale, savoureuse, préparée avec amour. Simplicité et sens de l'humour ont façonné sa personnalité.

Restaurants : *le DOP à Porto, une étoile Michelin en 2017; Casa de Chá da Boa Nova, 2 étoiles Michelin en 2020.*



Sa spécialité : « La lotte pêchée à la ligne, pas au filet, très important pour le développement durable. »





Sa spécialité : « Des produits locaux et naturels associés aux bières et fromages de la région, avec un clin d'œil aux Ardennes. »

Benoit Dewitte* La simplicité belge

Sa passion est de transformer des goûts et des parfums, intacts dans leur individualité et leur finesse, en une expérience culinaire rafraîchissante et ingénieuse. Installé dans les Ardennes flamandes avec son frère Bernard, il imagine une gastronomie pure axée sur le produit de base. Ce jeune chef aime partager sa passion pour la qualité des produits, la fraîcheur impeccable des ingrédients, les arômes et les textures subtiles. Excellence et simplicité, ne serait-ce pas la définition de l'élégance ?

Restaurants : *Benoit & Bernard Dewitte à Zingem, une étoile Michelin en 2012; Merlesse, à moins de 100 mètres du domaine des Grottes de Han.*



Sa spécialité : « Le homard ! Associer les techniques et la subtilité aux fruits de mer et poissons. »



Thijs Meliefste* La créativité néerlandaise

Avec son épouse, Anuschka, il a choisi de s'établir au cœur de la Zélande, littéralement « la terre de la mer », au bord du lac de Veerse. Après des années d'expérience dans les meilleurs restaurants d'Europe, ce chef inspiré compose avec la beauté, la noblesse, la pureté... en un mot le génie de la nature qu'il s'efforce de traduire sans trahir. Il sublime la finesse et l'intensité par une étonnante variété de techniques culinaires. Passionné et créatif, il surprend par la magie de ses présentations.

Restaurant : *Meliefste à Wolphaartsdijk (Pays-Bas), consacré meilleur chef de l'année 2020 par le Guide Gault & Millau. ■*

MONIQUE DELANOUE-PAYNOT

Rivages du Monde : à partir de 3220 € par personne, 9 jours / 8 nuits, transport compris depuis Paris et pension complète.

Prochaine croisière gastronomique : « Saveurs bretonnes et normandes » avec la cheffe Stéphanie Le Quellec, 2 étoiles au Guide Michelin. Départ le 16 mai 2023. Masterclass à bord et dîner de gala.

Réservations : rivagesdumonde.fr et 01 58 36 08 36.

Un week-end design dans les vignes

Champagne! Symbole, de vie, de fête, de célébration, de joie. Un nom qui figure la beauté et le raffinement depuis des siècles.

Qui ne rêve pas de s'évader quelques jours pour profiter d'une belle escapade champêtre? Tout en s'enivrant des meilleurs nectars du monde! C'est la promesse qu'offre la Champagne aux Parisiens avertis et aux touristes venus de l'Hexagone et des quatre coins de la planète. Jamais lassés d'admirer les coteaux inscrits au Patrimoine mondial de

l'Unesco, ces vignobles millénaires des terres viticoles champenoises, berceau des grandes maisons d'un breuvage iconique. Mais une nouvelle tendance prend le pas. Finie l'image classique des châteaux qui profitent désormais d'un look design, moderne et sophistiqué. Toujours en parfaite osmose avec la nature environnante. Voyage épicurien en deux étapes.

Bulles de plaisir au Royal Champagne Vue spectaculaire sur les vignobles

À l'Abyss Bar, on s'y arrête de midi à 1 heure du matin pour se retrouver, déjeuner, partager! Pour un premier verre au comptoir ou l'apéritif sacré face au coucher de soleil sur la terrasse.



Le Royal Champagne a bien changé. L'ancien relais de Poste du XVII^e siècle a été préservé et tout autour une belle œuvre de design s'est créée. Avec un panorama éblouissant sur la vallée de la Marne et ses pieds de vignes à perte de vue, il trône sur les hauteurs, aucun vis-à-vis ne venant gêner les 47 chambres et suites. L'architecture se veut au service de cet environnement unique et envié du monde entier où l'on fabrique les bulles les plus exclusives. Pierre claire, bois, lignes épurées, verre transparent, la palette est minimaliste et esthétique. C'est **Sybille de Margerie** qui en a imaginé les intérieurs. Couleur champagne (of course), lumière qui se reflète dans les magnifiques pièces en cristal des salons et restaurants : motifs végétaux, signature de la décoratrice et domotique de pointe. On se délecte d'une coupe de champagne au pied du feu de cheminée dans le lobby en hiver ou sur l'une des terrasses de 1500 m² lors des belles saisons. Le Royal Champagne possède sa propre cuvée. Légère, pétillante et délicate, à l'image de l'atmosphère élégante de cette propriété. Ce cru se déguste également au restaurant étoilé Michelin, sobrement intitulé Le Royal et situé dans la partie historique de l'hôtel. Une table renommée qui met à l'honneur le riche terroir alentour. Filet de canette et pommes rôties au miel de leurs ruches, sole sauce champagne, parfait au gin d'Épernay et pamplemousse habillent les assiettes sur lesquelles on peut lire les lettres d'amour des femmes qui ont aimé Napoléon, grand amateur de champagne.

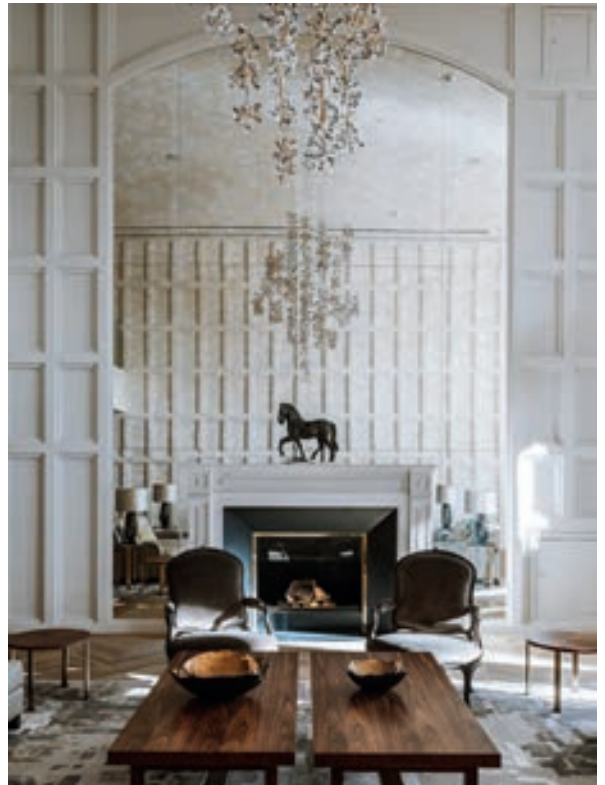
On adore : le spa de 1500 m². Piscines, Jacuzzi, soins Biologique Recherche ou Kos Paris. Le moment zen parfait pour finir un week-end chic et enivrant.

Royal Champagne Hôtel & Spa
9 rue de la République, 51160 Champillon.
royalchampagne.com



Chambre avec vue sur une terre d'inspiration et d'excellence pour vivre l'expérience Champagne dans le respect de la nature et d'une culture locale enviée du monde entier.

Au Bellevue comme au Salon Fines Bulles, la décoration hiératique empreinte d'élégance de l'architecte d'intérieur, Sybille de Margerie, sublime le motif végétal : rameaux et fleurs de vigne.



Loisium Champagne, la nouveauté Modern style & wine

Un hôtel de luxe en plein cœur des vignobles ? C'est le pari audacieux du groupe hôtelier autrichien, spécialisé dans l'œnotourisme, qui souhaitait s'implanter en France pour la première fois en conjuguant le design, l'art de vivre et le vin. À quelques kilomètres d'Épernay, un établissement ultra-moderne s'étire au pied des vignes. Un choc architectural signé **Jouin-Manku**, le cabinet d'architecture parisien qui a bousculé les codes en créant cette immersion totale en pleine nature. Tous les concepts d'un service 4 étoiles sont réunis, empreints d'une décontraction propre à ce complexe hôtelier désireux par sa décoration intérieure et extérieure de ne pas entraver la proximité des vignobles et des grandes maisons de champagne. Piscine ouverte chauffée, saunas, hammam, grandes baies vitrées plongeant dans la verdure et la forêt avoisinante... se fondent dans la nature. Vue panoramique assurée ! Talent confirmé des designers renommés, enclins

à privilégier le passage de la lumière dans ce vaisseau de verre et de béton. Rien n'altère, hiver comme été, le rayonnement d'un soleil bienveillant. Disposant de 101 chambres et suites, on se retrouve pour célébrer la boisson vedette dans une chaleureuse convivialité. Tant dans le spa de 1000 m² que dans le salon-bar, ou autour des tables de la brasserie L'Horisium qui propose, sous la houlette du jeune chef Antoine Madeleine, le meilleur des arrivages de producteurs de la région. Au quotidien, ventes et dégustations sont à disposition, la Montagne de Reims et les coteaux vallonnés restant les stars du lieu. **On adore :** « Ayala Brut Majeur », le champagne partenaire de Loisium qui nous séduit par la finesse de ses bulles et son caractère. ■

MARIE ERSKINE

Loisium Wine & Spa Hôtel Champagne
1 allée de la Sapinière, 51160 Mutigny. loisium.com

Dominant les vignes, à l'orée de la forêt et entièrement paré de bois pour se fondre dans le paysage, l'hôtel est une ode au champagne, à la nature, au bien-être et à la détente. Un écrin de verdure situé à quelques minutes d'Épernay et à 1h30 de Paris.





L'accueil en chambre prend tout son sens ! Déguster un champagne avec vue sur les vignes ou la piscine, dans un décor hautement contemporain, permet d'apprécier le design réussi des architectes Jouin-Manku.





BOLLINGER. Un vin riche à la personnalité affirmée : « La Côte aux Enfants Champagne 2012 » ! Le goût du pinot noir et l'approche mono-parcellaire composent la signature de cette cuvée, nouvelle vision de l'expertise et du vignoble de la Maison magnifiée par cette année d'exception. 970 €. champagne-bollinger.com

Brut, rosé, millésimé Précieux nectar!



LE COMPTOIR DU CAVIAR. L'alliance de deux joyaux en bouche : caviar et champagne ! Pour célébrer les beaux jours, l'illustratrice Jade Piol, éprise d'univers frais et ensoleillé, signe « Caviar de Printemps ». Saveurs de noix fraîches et longueur en papilles pour ce caviar français, 99 € les 50 g. lecomptoirducaviar.com



TAITTINGER. Quintessence de la Maison, la cuvée « Comtes de Champagne » Blanc de Blancs, élaborée à 100 % à partir de chardonnays des plus grands crus de la prestigieuse Côte des Blancs, est synonyme d'un moment d'exception. L'ouverture du millésime 2012 tient ses promesses : la bulle est fine, délicate, dynamique, 210 €. taittinger.com



NICOLAS FEUILLATTE.
 La bonne idée! La marque habille un étui onirique au motif floral charmant et délicat : cet écrin bicolore rose et jaune reprend le thème de la fleur de cerisier et les autocollants présents à l'intérieur permettent de personnaliser et décorer la bouteille à sa guise. « Réserve exclusive rosé », une invitation à libérer les bulles, 35 €. nicolas-feuillatte.com



ABELÉ. Pour découvrir ce champagne de connaisseurs, le coffret conçu par la Maison en collaboration avec l'orfèvre Ercuis est une belle porte d'entrée. Coffret « Abelé 1757 x Ercuis » célèbre l'artisanat et le luxe français avec un Brut Millésime 2014, deux verres et un bouchon en métal argenté, 240 €. abele1757.com



GOSSET. Des vins élégants toujours plus désirables! Dépositaire de plus de quatre siècles d'histoire, la Maison, fondée en 1584, a façonné son style singulier au fil du temps, comme en témoignent ses grands vins au fort tempérament et à l'habillage personnalisé. La nouveauté 2023? « Gosset Grande Réserve », 48 €. champagne-gosset.com

AYALA. Les trois cuvées brutes se réinventent dans un nouveau flacon autour des piliers historiques de la Maison : « Brut Majeur », « Brut Nature » et « Rosé Majeur », un assemblage de haute précision à majorité de chardonnay. Une belle trilogie à offrir, 39 €, 43 € et 49 €, chaque unité. champagne-ayala.fr



LAURENT-PERRIER. 100 % pinot noir! « Cuvée rosé Bambou » séduit par l'originalité de son flacon. Mêlant harmonieusement design et raffinement, ce nouvel écrin trouve son inspiration dans la végétation et les coloris des zones tropicales, 95 €. laurent-perrier.com



SOTHYS. L'excellente marque française, présente en instituts et spas, nous séduit avec « **Vert Précieux** » : fard à paupières, crayon yeux, mascara sourcils, rouge intense. Une nouvelle collection de maquillage glamour et précieuse pour un look magnétique et irrésistible. sothys.fr



News... news... Visage & corps



VALMONT. Regard oxygéné, cernes atténués ! La dernière audace de l'expert en recherche cosmétique traite les cernes et les signes de fatigue au contour des yeux. « **DETO₂X EYE** », nouvelle prouesse de formulation, offre sa texture crème fouettée chargée en oxygène qui redonne de la vitalité au regard cerné et aux traits tirés. Comme une bouffée d'air des montagnes suisses. lamaisonvalmont.com

ELIZABETH ARDEN. La nouvelle ligne de soins de beauté parfumée de la marque américaine réunit le meilleur de la nature et de la science de pointe. On adore autant le packaging épuré que la qualité de « **White Tea** » : une aqua-crème pour le corps accompagnée de son eau de parfum. elizabetharden.fr



Voyage sensoriel



JULIETTE HAS A GUN. I am not one, I am many! Tantôt femme fatale, romantique, boyish ou indéfinie, « Ego Stratis » embrasse toutes ces contradictions et brouille les pistes. Un accord aux tonalités majoritairement hespéridées et aquatiques, une interprétation moderne de la Cologne comme une invitation à la fluidité des genres, 120 €. juliettehasagun.com

STORIE VENEZIANE BY VALMONT.
Transmettre une nouvelle histoire vénitienne. Et la marque de créer pour l'été « Cutie Pear » Palazzo Nobile! Une eau fraîche, fleurie, fruitée pour celles qui aiment les notes acidulées, mais aussi les facettes boisées, moelleuses et réconfortantes, avec une pointe de légèreté, 148 €. lamaisonvalmont.com



BDK.
« Ambre Safrano ». Après « French Bouquet » et « Tabac Rose », Collection Exclusive offre une création autour de l'ambre. À l'honneur, la flamme de safran pour délivrer l'intensité voluptueuse d'un parfum dans un accord cuir daim et apporter force et chaleur à une composition sensuellement brûlante, 205 €. bdkparfums.com



GUERLAIN. Parfums de légende. « Cherry Blossom » ou « Muguet », reflètent toute l'inspiration de la Collection Millésime. Un hommage olfactif léger et printanier qui laisse sur la peau l'empreinte d'un souvenir floral. Et toujours le flacon iconique de la marque, écrin de senteurs collector! 700 €. guerlain.com



KRIGLER. « Voyage au Paradis 56 » évoque les plages ensoleillées, la mer Méditerranée étincelante et le son rythmé des vagues déferlantes. Créée à l'origine en 1956 et remise au goût du jour par Ben Krigler, cette fragrance est une invitation à la célébration des vacances sur la Côte d'Azur, 695 €. krigler.com

■ SHOPPING CADEAUX, DÉCO...

ANNE DE SOLÈNE. Cet imprimé floral, léger et gracieux, met du jaune dans notre été! Et nous transporte dans un voyage élégant des siècles passés, tel un tableau romantique du XIX^e. Housse de couette « Cécile », en percale de coton, réversible, 160 €. anne-de-solene.com



À s'offrir De l'utile et du paraître!

HÄSTENS. Au 52 rue de l'Université, découvrez le 3^e showroom parisien de la marque suédoise qui met son savoir-faire au service de notre sommeil avec des lits fabriqués à la main en lin, coton, laine et crin de cheval! « Ne pas venir entre deux rendez-vous car vous risquez de vous y endormir en 30 secondes », précise Léna, responsable du showroom. hastens.com



BERNARDAUD. Collection Braquenié est l'histoire d'une rencontre entre textile et porcelaine de deux Maisons françaises : Pierre Frey et Bernardaud. Parée de grandes fleurs sur tiges arborescentes et d'animaux sauvages, on aime la richesse du décor et la finesse des motifs. bernardaud.com



JALLA. En route vers le Sud! De la Provence à la Côte d'Azur en passant par la région des peintres, une atmosphère plein soleil célèbre en couleurs et lumières les chaudes journées d'été. Linge de lit Bicolore en percale de coton. jalla.com



DESCAMPS. En voilà un joli cadeau! Chic et intemporel, le pyjama pour homme Clément Nuit, tissé, boutonné, finition passepoil satin ton sur ton, 175 €. Avec les mules d'intérieur Pauljac en coton et cuir, fabriquées au Portugal, 90 €. descamps.com





DIPTYQUE. L'été des créateurs ! Autour de l'imaginaire solaire de la bougie, le designer français **Sam Baron** a imaginé **Rayons**, qui évoque en jaune d'or les jeux graphiques d'ombres et de lumière à travers les canisses ou les feuillages. Assiette, 145 €, dessous de verre, 40 €. diptyqueparis.com



SAGE APPLIANCES. La nouvelle machine **Barista Express Impress** permet d'obtenir la dose parfaite d'espresso avec un tassage précis, tout en réduisant les débordements de la mouture. Le plus ? Un design travaillé et une technologie innovante pour ravir les connaisseurs de fin café, 829,90 €. sageappliances.com



ROBERTS RADIO. Esprit années 70', on s'offre **Beacon**, les enceintes acidulées et connectées Bluetooth, portables et ultra-design, 179,99 €. En vente chez Boulanger, Amazon, Fnac, Darty. robertsradio.com



FRÉDÉRIQUE CONSTANT. Collection phare de la marque horlogère, épuré, le nouveau modèle de la ligne **Slimline Ladies Moonphase** est un garde-temps féminin en acier, élégant et accessible, s'inscrivant dans la volonté de la Maison de démocratiser le luxe horloger swiss made, 825 €. frederiqueconstant.com

MAISON SARAH LAVOINE. C'est un peu comme si un tableau de **David Hockney** avait éclaboussé les collections de **Sarah Poniatowski**, la créatrice, qui colore sa ligne de bois de rose, de jaune Coney Island... Des touches plus terriennes de kaki et de nude viennent compléter ces teintes estivales donnant aux intérieurs un air de vacances. maisonsarahlavoine.com





hôtels particuliers

l u x u r y h o m e s

Hôtels Particuliers est une marque spécialisée dans la vente d'hôtels particuliers, de maisons de ville et de villas, situés à Paris, Cannes et Deauville. Les estimations sont gratuites pour les propriétaires souhaitant vendre leur bien immobilier. La marque se distingue par son expertise et son service personnalisé pour répondre aux besoins de chaque client, ainsi que par sa connaissance approfondie du marché immobilier haut de gamme.

1, place du Costa Rica
75016 Paris
01 42 88 96 78



Hostellerie La Cheneaudière & Spa

Bien-être au cœur de la forêt alsacienne

Au pied des Vosges, à Colroy-la-Roche, se niche un Relais & Châteaux d'exception mêlant modernité et héritage traditionnel. Un lieu unique pour se détendre en toutes saisons.



Ambiance chic et glamour au cosy-bar Le Calixte, où l'on déguste jus de fruits artisanaux, bières de brasseries locales, vins et spiritueux, cocktails maison...

ci, tout se marie avec succès! **La Cheneaudière** possède une atmosphère à la fois cosy et tendance. Feux de cheminées électriques, grands escaliers en bois, meubles ultra-design et tapis en faux shearling. Des 45 chambres, les top suites sont de vrais bijoux. Jacuzzis sur terrasses privatives, grandes salles de bains ouvertes avec douches à jets, esthétique Art déco ou vert nature, ce sont de vrais petits appartements à la décoration raffinée et élégante pour une tranquillité optimale au cœur du luxe. Le must pour les couples? **La suite « Costelle »** et sa baignoire au pied du lit qui, à la pression du bouton « Love », ferme les stores, embaume la pièce d'une musique d'ambiance romantique et tamise les lumières. Sexy!

Spa « Nature ». 2500 m² avec les Vosges en vue panoramique? C'est le cadre idéal de cet espace de repos hors norme pour tout oublier et s'adonner à un véritable moment de détente. Les installations réunissent le meilleur du bien-être avec cinq saunas (dont un en extérieur sur pilotis) et quatre piscines dont une naturelle à l'eau pure filtrée par les plantes des montagnes. S'ajoutent un espace de flottaison chargé de 4 tonnes de sel d'Epsom, une grotte à hammam aux senteurs végétales et différents bains à remous et plages pétillantes ainsi que de nombreux coins de relaxation tout de bois, minéraux et végétaux. Ce design inspiré crée une expérience immersive avec l'environnement en jouant sur l'intérieur-extérieur. Union avec la nature, harmonie avec le paysage, il suffit de se prélasser dans l'un des fauteuils suspendus dans le vide (avec filet de protection, bien sûr) pour l'instant de cocooning ultime. L'autre spécificité du **Nature-Spa** est sa propre gamme de produits de beauté, **Simple et Miel**, élaborée à base de produits de la vallée : miel alsacien, baies vosgiennes, eau pure du village de Colroy-la-Roche. Crème pour le corps « aux milles vertus », élixir de jeunesse à la gelée royale, huile de soin aux bruyères renforcent le désir de célébrer les nombreuses richesses de cette vallée de la Bruche façonnée par la nature.

Moments gourmands. Depuis 2021, le jeune chef, **Jean-Paul Acker**, a pris les commandes des cuisines. Lui-même de la région, il propose une carte finement réfléchie qui met en valeur les meilleurs produits locaux. On retrouve dans l'assiette une

Entre Strasbourg
et Colmar, un havre
de paix dans
un site préservé
et enchanteur.



Le spa de grande envergure, en parfaite harmonie
avec la nature, conjugue design, chaleur du bois
et accueil privilégié : à vivre en pleine quiétude !

truite rose ou un homard à la sauce « signature », ou encore un cochon de la vallée laqué. Un chariot de fromages des fermes alentour régale de délicieux munsters affinés qu'accompagnent un chutney d'églantines puis un soufflé à l'eau-de-vie de mirabelle, le dessert phare depuis 1982. Au nouveau **cosy-bar Le Calixte**, on se délecte d'une planchette gastronomique le soir. À midi, on déjeune au spa entre deux soins pour profiter du somptueux buffet journalier à base de plats chauds, charcuteries, fromages et tartes aux fruits dans une ambiance brunch casual. La dernière création du chef ? Le goûter **Retour en enfance** : bonbons à gogo, barbe à papa, chocolats, yaourts glacés et pain perdu caramélisé. Un bonheur de gourmandise ! ■

MARIE ERSKINE

Villa suite « Lucie » en mezzanine (70 m² pour 1 à 4 personnes, grande terrasse de 40 m² avec bassin à remous extérieur chauffé privatif) : à partir de 845 € la nuit. À privatiser, la villa François et ses 5 suites pour 15 personnes : à partir de 3515 €.

Hostellerie La Cheneaudière & Spa

3 rue du Vieux Moulin, 67420 Colroy-la-Roche.
Tél. : 03 88 97 6164 et cheneaudiere.com/fr/

Hostellerie Le Maréchal

Un écrin historique sur la route des vins

Au pays de la flammekueche et du baeckeoffe, découvrez une authentique demeure alsacienne du XVI^e siècle et la magie d'une ville enchantée : Colmar.



Aux fourneaux, le chef, Paul Fabuel, sublime des produits de la région tout en respectant le calendrier des saisons.

Cap sur le Grand Est ! L'Alsace offre un éventail complet de festivités entre balades, musées, châteaux fortifiés, villages typiques à flanc de collines ruisselantes de vignes mordorées, spécialités culinaires et dégustations de vins mémorables. Mais Colmar offre bien plus encore... « **La Petite Venise** » séduit les touristes du monde entier. C'est au bord de la Lauch que **Le Maréchal** se niche dans un décor de carte postale. Par ses façades colorées, son ancrage au sein de la rivière qui parcourt la ville, fascination et envoûtement se mêlent. **Les Collectionneurs*** ne s'y sont pas trompés. Adoubé par **Alain Ducasse**, cet hôtel 4 étoiles, atypique et insolite, décline des prestations haut de gamme hors des codes familiers de l'hôtellerie. Mobilier chiné, lits à baldaquin, taffetas et velours s'accordant sans fausse note aux écrans plasma et baignoires balnéo.

Haute restauration. L'adresse séduit autant les touristes que les clients de l'hôtel. La réservation est de mise **À l'Échevin** (2 toques Gault & Millau). L'été, on dîne aux chandelles sur la terrasse ornée de guirlandes lumineuses qui borde la rivière,

l'hiver dans les salons à la décoration baroque entre tableaux et appliques dorées. La table gastronomique, orchestrée par le chef exécutif, **Paul Fabuel**, ravit les palais les plus gourmands. Foie gras autour de la pomme et de la poire, coquilles Saint-Jacques snackées, bar de ligne en filet avec caviar de la maison Sturia et sabayon au crémant, suprême de poulet d'Alsace farci de barkass et cumin, sauce riesling... Côté douceurs, **Roland Liermann** surprend par des best-sellers subtilement mis en scène : soufflé chaud au chocolat Andoa bio à l'ail noir et caviar de citron, paris-brest, figues rôties façon linzer. Et kouglof maison au petit déjeuner, Alsace oblige !

Affaire de famille. Aller à la rencontre d'**Alexandre Bomo** et de **Nathalie**, son épouse, permet de comprendre l'âme du lieu. « *Le Maréchal est avant tout une affaire de famille, de transmission !* » déclare le propriétaire, face à cette demeure tout en authenticité. Bâtie en 1565 sur les fortifications qui entouraient la ville, Hostellerie Le Maréchal accueille, au XVII^e siècle, Henri de La Tour d'Auvergne, vicomte de Turenne et maréchal de France. La maison était alors connue sous le nom d'Auberge des Montagnes Noires. Au début des années

Le restaurant gastronomique À l'Échevin est classé parmi les bonnes tables de Colmar avec 2 toques au Gault & Millau (14/20).



L'embarcation sur de petites « gondoles » nous entraîne à la découverte des rives arborées : fleuries en été, somptueusement enneigées l'hiver !

1970, **Gilbert Bomo** prend ses quartiers dans cette maison qu'il transforme en hôtel. Aidé par une femme d'exception, Ingeborg ! Et le couple de friser rapidement les 4 étoiles avec 30 chambres et un restaurant gastronomique plébiscité par les guides gourmands grâce aux spécialités de Gilbert aux fourneaux : son fameux jambon à la broche et sa choucroute Bartholdi cuisinée avec du foie gras dans une pâte feuilletée... Véritable pont entre passé et présent, la relève est aujourd'hui assurée par son neveu, Alexandre, assisté de ses parents, Roland et Marianne, qui l'aident depuis l'an 2000, au moment de la reprise. L'objectif ? Conserver la philosophie du couple fondateur : gastronomie, accueil, hospitalité et savoir-faire. Bon séjour ! ■

MONIQUE DELANOUE-PAYNOT

* Ce guide de référence rassemble les plus belles maisons hôtelières de France : « Au cœur de nos voyages, il y a une rencontre avec un restaurateur, un hôtelier, avec les autres et avec soi-même. Ce voyage-là, nous aimons le collectionner. » *Alain Ducasse, président.*

Hostellerie Le Maréchal

Étape gourmande : 310 € pour 2 personnes.

4-5 place des Six Montagnes Noires,
quartier Petite Venise, 68000 Colmar.

Tél. : 03 89 41 60 32 et hotel-le-marechal.com

Sophie Baillot

Garder le cap avec persévérance

Cette experte du monde maritime dirige un tour-opérateur spécialisé représentant 22 compagnies de croisière. Hyperactive, passionnée par les projets, elle s'est prise au jeu de quelques questions.



Un Océan de Croisières est l'agent officiel sur le marché français de Cunard, Holland America et Seabourn. Ici, la flamboyance du Queen Mary 2 (Cunard).

Entrepreneuse, présidente-directrice générale du T.O. **Un Océan de Croisières**, de **Cunard France** et **So Between**, l'agence de communication qu'elle a fondée il y a 13 ans, Sophie Baillot est aussi la créatrice d'un magazine et actionnaire majoritaire du groupe Nexstep2 dont elle assure la présidence et s'apprête à faire évoluer vers une nouvelle étape. « Il y a déjà des mois de travail derrière ce projet important auquel je crois profondément et rien n'est encore fini. Garder ce rêve en tête me montre la direction à conserver tout en suivant le vent. »

Est-ce difficile d'entreprendre en 2023 ?

Quelle que soit l'époque, entreprendre reste une aventure, un pari, un défi ! Et si on peut enseigner différentes manières de monter une société, de manager ou d'accroître son chiffre d'affaires, rien ne remplace la force en soi nécessaire pour avancer sur un chemin parfois semé d'embûches. S'il n'existe aucune carte pour trouver la bonne voie du premier coup, il est impératif de se former régulièrement, en plus de son métier, pour avoir les multiples compétences que requiert le pilotage d'une PME. Car dans les petites entreprises, les équipes sont réduites mais les obligations sont les mêmes que dans les grands groupes.

Quelles sont vos motivations ?

Le moteur de la motivation, c'est l'envie ! Qui, elle-même, naît du rêve. Si on se sent « obligée » d'entreprendre juste pour être

vue, il manquera ce qui permet d'avancer, la petite flamme de la foi. Moi, j'avais « envie » de réaliser les idées qui me trottaient dans la tête sans aucun plan de carrière. Comme le veut la formule : je ne savais pas que c'était impossible, alors je l'ai fait. Pour gagner ma vie et élever mes enfants. Et je me félicite d'avoir su conserver une forme de naïveté, elle protège mes rêves, et de m'être lancée jeune !

Vos difficultés ?

Elles sont nombreuses. Ne pas croire qu'être « patron » ou à son compte devient la solution à tous les problèmes. D'autant qu'un chef d'entreprise rend des comptes : à ses clients, à ses équipes, à l'État... Il faut une bonne dose d'abnégation et de persévérance face à une vraie solitude. Parfois, on a du mal à trouver où puiser l'énergie et la motivation nécessaires quand il s'agit de s'acquitter des tâches complexes liées à l'administration qui vous plombent le moral, et il y a des jours où l'on avance dans le noir complet.



Décorée chevalier de l'ordre national du Mérite en décembre 2021, elle fonde Nexstep2 et acquiert la totalité d'Un Océan de Croisières.



Multi-casquettes, engagée au sein de différentes instances du tourisme, Sophie participe à l'association Femmes du Tourisme et rédige régulièrement des chroniques dans lesquelles elle dresse le portrait de dirigeantes du secteur.

Quelle est votre signature?

Mixer UOC (un producteur de voyages/croisières) avec So Between (une agence de communication) pour donner une dimension de diversité sur le marché français de la croisière : implanter dans la distribution (et mettre en lumière dans les médias) des compagnies variées parmi les destinations et les hôtels de rêve que nous avons aussi en représentation. Le Covid a redistribué les cartes! Nous avons resserré la sélection autour des compagnies qui nous font le plus confiance et celles dont nous sommes l'agent officiel sur le marché français. Notre réussite? Avoir modernisé et redéployé les sites, multiplié les axes et les supports de communication, aggloméré toutes nos bases de données, élargi nos ressources DATA et réduit les impressions papier.

Dans le monde de l'entreprise, être une femme, un atout?

Ni plus ni moins. Entreprendre est un acte non genré. En revanche, être une femme nous dote, je crois, d'une plus grande souplesse, instinctivement. On a moins de problèmes à se remettre en question ou à briser un schéma stratégique pour mieux repartir de zéro sur un projet. Je nous vois plus persévérantes qu'obstinées. C'est peut-être un atout sans vouloir pour autant généraliser. ■

PROPOS RECUEILLIS PAR MONIQUE DELANOUE-PAYNOT

unoceandecroisieres.com, cunard-france.fr, seabourn-france.fr

LE MARCHÉ

Céline Alazard

Négociatrice Consultants Immobilier Auteuil*



Céline, qui vit et travaille à Auteuil, en connaît tous les jardins secrets.

Céline Alazard dévoile l'attrait de la Villa Montmorency dans le 16^e arrondissement.

Quels atouts offre ce hameau privé ?

Céline Alazard : Luxe, calme, sécurité : voilà le tiercé gagnant de cette paisible oasis résidentielle de 6 hectares, bâtie par les frères Pereire, qui longe depuis 1852 la petite ceinture de l'ancienne ligne de chemin de fer d'Auteuil. Une enclave privilégiée, sorte de campagne à Paris où l'on rêverait presque d'être confiné tant ses plaisirs peuvent avantageusement remplacer ceux d'une

résidence secondaire. Un petit village où tout le monde se connaît, se réveille avec les oiseaux, dîne entre voisins, gare sa voiture devant sa porte. Un grand terrain de jeu pour les enfants, où le nombre de véhicules est limité, tout comme leur vitesse également contrariée par des dos-d'âne. La sécurité des lieux est optimale : accès réglementé des résidents et visiteurs contrôlé par des gardiens postés à l'entrée

principale (rue Poussin), rondes de surveillance effectuées par des maîtres-chiens. De quoi garantir l'intimité des nombreuses personnalités résidant ici. En plus des livraisons, on accède rapidement aux commerces du village d'Auteuil et à son fameux marché de primeurs. Ainsi qu'aux cafés-terrasses et restaurants (Le Murat, Da Alberto, Brasserie d'Auteuil...), enceintes sportives (stade Jean Bouin, piscine Molitor, Roland Garros, RCF, parc des Princes), et aux écoles réputées : Notre-Dame des Oiseaux, lycée Jean-Baptiste Say, Saint-Jean de Passy, École bilingue. Sans oublier l'accès rapide aux quais de Seine, bois de Boulogne, boulevard périphérique, aéroports, A13 qui mène à Deauville.

Où et à quels prix s'y loger ?

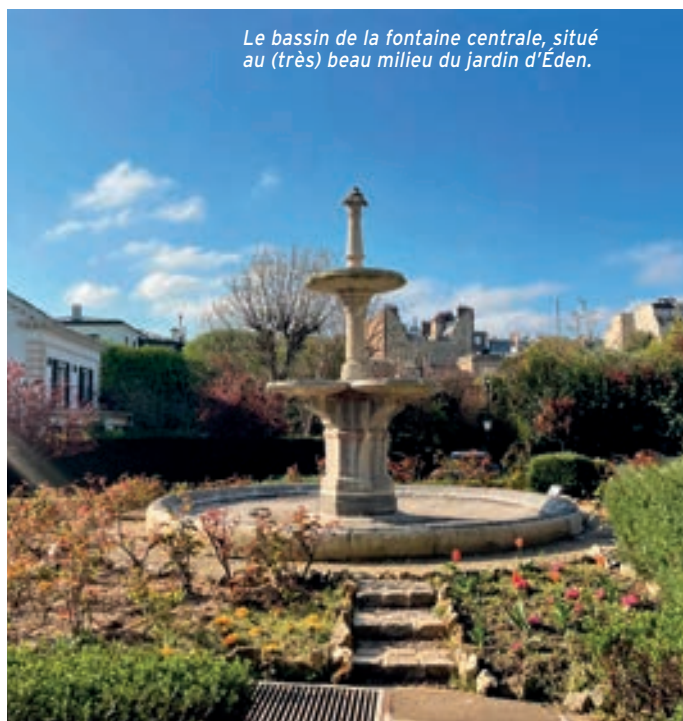
Céline Alazard : Hormis un unique immeuble collectif, ce parc immobilier confidentiel accueille environ 120 copropriétaires d'habitations individuelles : maisons et villas (de styles haussmannien, normand...), parfois mitoyennes, majoritairement étagées sur deux niveaux et dotées d'un bout de jardin. Ainsi que quelques prestigieux hôtels particuliers. Le ticket d'entrée des plus petites maisonnettes (environ 150 mètres carrés habitables) démarre à partir de 3 millions d'euros. La majorité des biens oscille toutefois entre 250 et 1500 mètres carrés. À l'opposé, la note peut atteindre jusqu'à 35 millions d'euros pour les plus belles pépites domestiques. ■

PROPOS RECUEILLIS PAR EMMANUEL MONVIDRAN

* CONSULTANTS IMMOBILIER Auteuil
118 rue Jean de la Fontaine, 75016 Paris
Tél. : 01 46 47 27 27
consultants-immobilier.com



Les maisons de style normand sont inspirées des villégiatures de Deauville.



Le bassin de la fontaine centrale, situé au (très) beau milieu du jardin d'Éden.



Avis aux amateurs fortunés : près de 8 M€ pour cette maison Art déco.



Les tables du Murat réunissent les personnalités du Tout-Paris.

VENDU PAR CONSULTANTS

Hôtel particulier du XIX^e siècle, 8 pièces, 580 m² sur 5 niveaux, rénové par architecte, asc. privatif, escalier monumental, 4,15 m de hauteur sous plafond, cour anglaise, terrasse sur jardin arboré, garage.

À VENDRE

Maison 1930, façade Art déco, 400 m² sur 4 niveaux (285 m² loi Carrez), 4 chambres, bureau, 28 m² de terrasses, balcon, sous-sol complet, 3 caves (voûtées, à vin), garage, jardin de 200 m² sans vis-à-vis, studette de service, 7,950 M€.

LE MARCHÉ

Katia Lévy

Négociatrice Consultants Immobilier Passy*



Katia Lévy dévoile les bonus de l'avenue Paul Doumer dans le 16^e arrondissement.

Quels avantages offre cet axe résidentiel ?

Katia Lévy : Cette large artère animée, sans vis-à-vis proche, s'étire sur 1 kilomètre à double sens, entre la place du Trocadéro et la Chaussée de la Muette. La zone est encadrée par deux stations de métro, lignes 9 et 6 (station Passy, face au siège de Consultants), les jardins du Trocadéro et du Ranelagh. Elle offre des collèges, lycées et écoles réputés : Franklin, Gerson, institut catholique La Tour, Janson de Sailly, etc. L'avenue, qui accueille de fameuses enseignes (Pierre Hermé, CFCO, etc.), concentre des boutiques pour enfants (Bonton, Jacadi, Tartine & Chocolat) et beaucoup de professions de santé : cabinets médicaux et de radiologie, laboratoires d'analyses. Elle jouxte les magasins de la rue de Passy et de la rue de la Pompe, vers la mairie du 16^e. Pour se restaurer, cap vers

le restaurant italien Cavalieri ou La Girafe, dont la terrasse fait face à la tour Eiffel, que l'on voit aussi depuis le rooftop de l'hôtel Brach. Autres bonus, une liaison rapide vers le bois de Boulogne, le boulevard périphérique et l'autoroute qui mène à Deauville.

Quel parc immobilier et à quels prix s'y loger ?

Katia Lévy : Majoritairement ancien, il se compose d'une mosaïque d'une grande diversité architecturale : élégantes façades haussmanniennes en pierre de taille avec balcons filants aux étages nobles, volumes Art déco avec belles hauteurs sous plafond, immeubles des années 50 à 70 avec parkings, balcons et terrasses sur le toit. Certains derniers étages offrent de spectaculaires vues dégagées donnant parfois sur la tour Eiffel. Espace annexe, perspective accrue...

depuis le Covid, un balcon, même petit, dope la valeur d'un bien. A contrario, rez-de-chaussée et premiers étages sont pénalisés par leur moindre luminosité, et lorsqu'ils sont soumis aux nuisances sonores du trafic automobile. Mieux exposé, le trottoir pair est le plus prisé. Le ticket d'entrée démarre à 12 000 €/m² en niveaux intermédiaires à rénover, coûte 15 000 €/m² en étages élevés sans gros travaux, et au-delà en cas d'espaces extérieurs, terrasses, vues sur les monuments. Les petites surfaces modernes sont recherchées en pied-à-terre et en investissement locatif. Comptez 1 million d'€ pour deux chambres dans 70 m², et 1,75 million d'€ pour trois chambres. Enfin, un parking vaut environ 55 000 €, et un box, à partir de 70 000 €. ■

PROPOS RECUEILLIS PAR EMMANUEL MONVIDRAN

* CONSULTANTS IMMOBILIER Passy
1 place du Costa Rica, 75016 Paris
Tél. : 01 42 88 96 96
consultants-immobilier.com



Ce 235 m² aux beaux volumes s'est vendu 3,970 M€.



Au 7^e étage, un lumineux 160 m² proposé à 3,8 M€...

... avec terrasse de 38 m² et vue sur la tour Eiffel.



Ce joli nid perché ? Le rooftop de l'hôtel Brach.



VENDUS PAR CONSULTANTS

Avenue Paul Doumer

Résidence récente de standing, 3^e ét., 37 m², 1 chambre, refait à neuf et équipé, 600 000 €.

Imm. années 50, 2^e ét., 105 m², 3 chambres, travaux, 1,250 M€.

Bel imm. années 30, 6^e ét., 235 m², triple réception, 4 chambres, traversant, lumineux, parfait état, terrasse de 20 m², 3,970 M€ (photo).

À VENDRE

Rue de la Tour

Imm. haussmannien, 6^e et dernier ét., 69 m², 2 chambres, bureau, parquet, cheminée, beaux volumes, 1,050 M€.

Avenue Paul Doumer

Bel imm. haussmannien, 7^e et dernier ét., 160 m², 3 chambres, refait à neuf, terrasse de 38 m², vue dégagée et tour Eiffel, 3,8 M€ (photo).

LE MARCHÉ

Laurence Huet

Négociatrice Consultants Immobilier **Saint-Dominique***



Hausmanniens, Art déco ou plus contemporains, Laurence connaît tous les musts résidentiels du 7^e arrondissement.

Laurence Huet dévoile les bonus des abords de l'École militaire dans le 7^e arrondissement.

Quels avantages offre ce quartier touristique et familial ?

Laurence Huet : Au sud du 7^e arrondissement, le vaste quadrilatère de l'École militaire forme depuis plus de deux siècles l'élite des officiers de l'armée française. Construits par Ange-Jacques Gabriel (l'architecte de la place de la Concorde), ses bâtiments néoclassiques font le trait d'union entre le fond des allées du Champ-de-Mars, le dôme des Invalides et les drapeaux du siège de l'Unesco. Calme, luxe, sécurité... De larges avenues résidentielles (Frédéric Le Play, Émile Acolas, Tourville, Lowendal, Duquesne, Breteuil et Tour-Maubourg), bénéficient parfois de coulées vertes et de jolies vues dégagées très recherchées, souvent sur des monuments depuis les étages élevés. La ligne 8 du métro dessert les principaux axes de cet élégant secteur bourgeois aux établissements scolaires réputés : Victor Duruy, unique lycée public du

7^e arrondissement, Lennen Bilingual School, écoles maternelle et élémentaire Eblé et Duquesne, EIB. Les riverains font volontiers leurs courses de produits frais au marché de primeurs de l'avenue de Saxe (ouvert jeudi et samedi matin) ou rue Cler, dans le quartier du Gros-Cailou. Côté espaces verts, il y a l'embaras du choix entre les pelouses du Champ-de-Mars, la promenade de l'avenue de Breteuil, la place du Président Mithouard et le square Pierre de Gaulle, proches de l'église Saint-François Xavier.

Quel parc immobilier et à quels prix s'y loger ?

Laurence Huet : Ce périmètre, plus paisible et résidentiel vers les ministères qui voisinent l'avenue de Lowendal et l'Unesco qu'aux abords de la tour Eiffel et des quais de Seine, convient à tous les goûts et à tous les budgets. Son parc immobilier se compose d'imposants immeubles haussmanniens ou Art déco

dotés de belles parties communes, et de quelques copropriétés des années 1980. On y trouve surtout de grands appartements familiaux et d'élégants appartements pied-à-terre, d'une superficie dépassant souvent les 90 m². Les plus petits volumes font le bonheur de clients étrangers (proximité de l'Unesco), d'investisseurs et de primo-accédants, ne boudant pas les travaux. Si le ticket d'entrée démarre à 12 500 €/m², il en coûte 16 000 €, en moyenne pour s'y loger, voire davantage aux derniers étages ensoleillés avec vue sur la tour Eiffel, les Invalides ou l'église Saint-François-Xavier. Les prestigieuses contre-allées du Champ-de-Mars sortent de la cote et du prix moyen. ■

PROPOS RECUEILLIS PAR EMMANUEL MONVIDRAN

*** CONSULTANTS IMMOBILIER**

Saint-Dominique

89 rue Saint-Dominique, 75007 Paris

Tél. : 01 45 67 25 25

consultants-immobilier.com



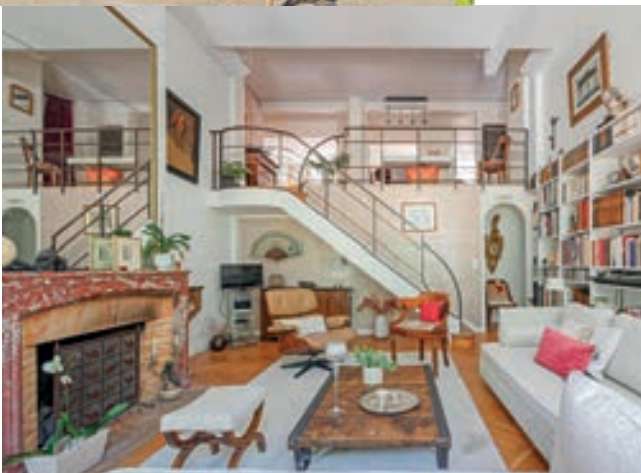
*Garde à vous!
L'École militaire
accueille officiers
français et
étrangers.*

*Ambiance gourmande
au marché Saxe-
Breteuil.*

*Avenue de Lowendal, la sympathique
brasserie-restaurant D'Chez Eux.*



*Séjour cathédrale,
bibliothèque XXL :
2,080 M€ pour...*



VENDUS PAR CONSULTANTS

Avenue de Breteuil

Imm. Napoléon III en PDT, rez-de-chaussée, 62 m², 3,50 m de hauteur sous plafond, exposition plein ouest, 815 000 €.

Avenue de la Motte-Picquet

Imm. récent, 4^e ét., 63 m², lumineux, sans vis-à-vis, travaux, 950 000 €.

Avenue de Lowendal

Imm. 1930, 4^e ét., 102 m², 2 chambres, 1,9 M€.

Avenue du Général Détrie

Bel imm. en PDT, rez-de-jardin, 160 m², 100 m² de jardin, 1,820 M€.

Avenue Charles Floquet

Bel imm. en PDT, 3^e ét., 176 m², travaux, 3,290 M€.

Villa de Ségur

Imm. 1930, 4^e ét., 215 m², travaux, 2,8 M€.

À VENDRE

Rue Cler (proche Motte-Picquet)

Imm. XVII^e, 1^{er} ét., 74 m², plan parfait, réception, 2 chambres, 2 SDB, cheminée, parfait état, 1,460 M€.

Avenue de Breteuil

Imm. Art déco, 1^{er} ét. surélevé, 96 m², 2 chambres, séjour cathédrale, salon avec 4,5 m de HSP, parfait état, 2,080 M€ (photo).

Avenue de Ségur

Bel imm. en PDT, 5^e ét., 108 m², meublé, lumineux, vue dégagée, clé en main, 2,050 M€.

*... cet appartement
familial Art déco
en vente avenue
de Breteuil.*



LE MARCHÉ

Alexandre Jedynak

Directeur Consultants Immobilier **Monceau***



Alexandre Jedynak dévoile les bonus de l'avenue de Wagram dans les 8^e et 17^e arrondissements.

Quels sont les atouts majeurs de cet axe résidentiel ?

Alexandre Jedynak : À cheval sur deux arrondissements, cette longue artère arborée (1,5 kilomètre), sans vis-à-vis proche (36 mètres de large), offre deux ambiances distinctes. L'atmosphère la plus animée se situe entre l'arc de triomphe de la place de l'Étoile et la place des Ternes. Ses avantages sont légion : lignes de métro, de RER, enseignes commerciales nationales (Habitat, Darty, Décathlon, Maisons du Monde...), spectacles et séminaires de la salle Wagram, brasserie-restaurant La Lorraine, etc. Autre bonus de taille, cinq minutes à pied suffisent pour rejoindre les Champs-Élysées et profiter de la mosaïque d'activités de la plus belle avenue du monde (boutiques, restaurants, cinémas...). De quoi séduire une clientèle provinciale

ou internationale, en quête de pied-à-terre proche de l'Étoile. Au nord de la place des Ternes, il fait très bon vivre dans le périmètre résidentiel qui s'étire jusqu'à l'avenue de Villiers et au boulevard Pereire, dans un trafic automobile plus apaisé. Les familles plébiscitent la profusion de commerces (avenue des Ternes, rue de Courcelles, marché Poncelet), de transports en commun (métros, bus), d'établissements scolaires réputés (collège Carnot, École internationale bilingue), sans oublier le poumon vert du charmant parc Monceau et les sorties rapides de la capitale.

Quel parc immobilier et à quels prix s'y loger ?

Alexandre Jedynak : Cette zone, qui abrite surtout d'élégants immeubles en pierre de taille, propose aussi quelques

hôtels particuliers et de magnifiques appartements de réception entre la place des Ternes et la place de Wagram. Globalement, il en coûte de **12 500 à 14 000 €/m²**, en moyenne, pour élire domicile le long de cette avenue du « beau » 8^e et du « beau » 17^e arrondissement, voire davantage si l'on cible les derniers étages dotés des plus belles vues. En règle générale, il faut prévoir un budget d'environ **2 millions d'euros** pour résider dans un classique appartement familial ancien de 150 mètres carrés, avec ascenseur, trois ou quatre chambres, parquet, moulures et cheminées. ■

PROPOS RECUEILLIS PAR EMMANUEL MONVIDRAN

*** CONSULTANTS IMMOBILIER Monceau**
79 boulevard de Courcelles, 75008 Paris
Tél. : 01 48 88 02 02
consultants-immobilier.com



Le fameux *Céramic Hôtel* construit en 1905 par l'architecte Jules Lavirotte.



Les étals de primeurs du marché Poncelet.

Avenue Mac Mahon, vue du 6-pièces proposé à 2,750 M€.



Boulevard de Courcelles, un 5-pièces proposé à 2,1 M€.



VENDUS PAR CONSULTANTS

Rue de Prony

Imm. haussmannien, 2^e ét., 5 pièces, 150 m², 3 chambres, parquet, moulures, cheminées, PMC, 1,930 M€.

Rue Pierre Demours

Imm. haussmannien, 4^e ét., 6 pièces, 195 m², 4 chambres, PMC, 2,490 M€.

Wagram/rue des Renaudes

Imm. années 30, 4^e et 5^e ét., duplex, 6 pièces, 234 m², 4 chambres, 2,850 M€.

À VENDRE

Boulevard de Courcelles

Imm. haussmannien, 2^e ét., 5 pièces, 156 m², 3 chambres, PMC, 2,1 M€ (photo).

Avenue Mac Mahon

Imm. haussmannien, 4^e ét., 6 pièces, 181 m², 4 chambres, parquet, moulures, cheminées, vue Arc de triomphe, 2,750 M€ (photo).

Rue des Renaudes, un 6-pièces vendu 2,850 M€.



DPE et DTG

Tournants du marché immobilier ?

Les diagnostics, de performance énergétique (DPE) et technique global (DTG), bousculent le marché immobilier. Point sur l'évolution réglementaire des ventes.

Par Maître Benoît DEPAQUIT, notaire associé à Paris

Qui, à juste titre, a commencé à se développer en 1997 avec l'apparition de la garantie de surface des appartements et la recherche de présence d'amiante dans les immeubles. On peut discuter de l'opportunité des différents textes qui ont suivi, nombreux et plus ou moins compréhensibles. Le **Diagnostic de performance énergétique (DPE)** et le **Diagnostic technique global (DTG)** semblent marquer un tournant avec des conséquences certaines sur le marché immobilier.

DPE : un brusque virage

Instauré en 2006 afin de transposer la directive européenne pour la performance énergétique des bâtiments, il vise à informer l'acquéreur ou le locataire sur la « valeur verte » du bien, de recommander des travaux à réaliser pour l'améliorer et d'estimer ses charges énergétiques. Jusqu'à l'an dernier, le notaire faisait peu de cas de ce diagnostic, comme d'ailleurs tous les professionnels. Les clients avaient bien compris que le DPE ne faisait pas partie des documents essentiels de leur dossier immobilier. Le vendeur devait toutefois le fournir pour s'exonérer de toute garantie à l'égard de son acquéreur. Depuis le 1^{er} juillet 2021, et plus exactement le 1^{er} novembre 2021, à la suite d'une correction de la méthode de calcul du logiciel, **le DPE caracole au sommet des pièces déterminantes du dossier**, du moins pour le moment lorsque le bien est destiné à la location. Avant cela, un texte réglementaire avait imposé l'obligation d'affichage de l'étiquette énergie dans les annonces immobilières à compter

du 1^{er} janvier 2011. Mais c'est la loi ELAN, portant évolution du logement, de l'aménagement et du numérique, qui a acté la révolution en rendant **le document opposable et non simplement informatif**.

Ainsi le diagnostiqueur, personne certifiée et indépendante, engage sa responsabilité à l'exception des recommandations de travaux. Cela s'inscrit dans le contexte de la rénovation énergétique des bâtiments. Le DPE contient notamment **une évaluation de la consommation d'énergie ainsi que de l'émission des gaz à effet de serre** pour le logement concerné.

VOICI LE TABLEAU RÉCAPITULANT LES SEPT DIFFÉRENTES CLASSES DE PERFORMANCE D'UN BÂTIMENT D'HABITATION :

NIVEAU DE PERFORMANCE	CLASSE
Extrêmement performant	Classe A
Très performant	Classe B
Assez performant	Classe C
Assez peu performant	Classe D
Peu performant	Classe E
Très peu performant	Classe F
Extrêmement peu performant	Classe G

Le nouveau DPE, valable dix ans, comporte une nouvelle étiquette « énergie » intégrant directement deux volets : la consommation énergétique et les émissions de gaz à effet de serre, exprimées respectivement en kWh d'énergie primaire et kilogramme équivalent de dioxyde de carbone (CO₂). Pour atteindre une étiquette énergétique (de A à G), un logement doit en conséquence atteindre un seuil de performance minimale sur chacun

des deux critères. L'information sur l'étiquette « climat » est toujours affichée afin de sensibiliser les Français à l'empreinte carbone de leur logement.

Il est applicable à la vente ou à la location, y compris saisonnière quand elle dure au moins quatre mois par an. Surtout, certaines conséquences conduisent à déprécier certains logements, voire à être un frein important à leur vente quand ils sont destinés à la location. Ainsi, les passoires énergétiques (classes F et G du DPE) constituent la cible prioritaire des politiques publiques de rénovation du parc de logements, compte tenu du caractère élevé de leur consommation énergétique et de l'exposition de leurs occupants à des risques de précarité énergétique. Les biens classés F ou G font ainsi progressivement l'objet de dispositions incitatives ou coercitives visant notamment à :

- imposer la réalisation d'audits énergétiques pour toutes les ventes de maisons individuelles et de bâtiments d'habitation collective en monopropriété (à partir du 1^{er} avril 2023) ;
- geler l'augmentation de leurs loyers ;
- interdire à terme leur présence sur le marché locatif via l'exigence d'un niveau minimal de performance pour la décence, qui conduira à considérer comme logements non décents :
 - les logements consommant plus de 450 kWh d'énergie finale par mètre carré et par an, à compter du 1^{er} janvier 2023 ;
 - les logements classés G à compter de 2025 ;
 - les logements classés F à compter de 2028 ;
 - les logements classés E à compter de 2034.



Il est important de noter que le bénéfice de certaines aides financières à la rénovation est adossé à la classe du DPE : sortie de l'état de passoire énergétique, atteinte des classes A ou B, etc. Si le virage est brutal et en a décontenancé plus d'un, la route est encore longue avant d'avoir en France un parc immobilier qui réponde positivement aux défis de l'urgence climatique.

DTG : léger virage avant destination

Le Diagnostic technique global de l'immeuble informe les copropriétaires sur l'état du bâtiment. Établi par un tiers disposant de compétences, le plus souvent un architecte, il comporte :

- une analyse de l'état apparent des parties communes et des équipements communs de l'immeuble;
- un état de la situation du syndicat au regard des obligations légales et réglementaires au titre de la construction et de l'habitation;
- une analyse des améliorations possibles de la gestion technique et patrimoniale de l'immeuble;
- un diagnostic de performance énergétique de l'immeuble.

Ce diagnostic doit faire apparaître une **évaluation sommaire du coût et une liste des travaux nécessaires à la**

conservation de l'immeuble, en précisant notamment ceux qui devraient être menés dans les dix prochaines années.

En cas de vente d'un lot ou d'une fraction de lot ou de cession d'un droit réel immobilier relatif à un lot ou à une fraction de lot d'un immeuble bâti à usage total ou partiel d'habitation et soumis au statut de la copropriété, le Diagnostic technique global doit être annexé à la promesse de vente ou, à défaut de promesse, à l'acte authentique de vente.

On le pressent, **ce document est fondamental lors d'une acquisition immobilière.**

Il prend place dans le cadre général de l'organisation de la copropriété et de l'entretien des immeubles au moyen de travaux programmés et financés mais aussi dans celui plus particulier de la rénovation énergétique déjà évoqué. Il est à relier à la constitution d'un fonds travaux, de l'existence du carnet d'entretien, etc.

Il devrait être obligatoire dans tous les cas et entre les mains du candidat acquéreur avant toute offre d'achat tant il est riche en informations sur l'immeuble. Il comprend un rapport, le plus souvent très complet, dans lequel l'état de l'immeuble est disséqué, photos à l'appui, du sous-sol au toit, en passant par l'ensemble des conduits. Des travaux sont alors proposés pour les dix années qui viennent selon leur degré d'urgence avec une évaluation de ceux-ci.

Pourtant à ce jour, **il n'est obligatoire que dans deux cas :**

- pour un immeuble de plus de dix ans qui fait l'objet d'une mise en copropriété.
- il peut être demandé au syndic lorsque l'immeuble présente des désordres (par exemple, l'immeuble est insalubre ou en péril) pour vérifier son état et sa sécurité.

Pour le reste, l'assemblée générale des copropriétaires peut décider à la majorité simple de le faire réaliser, mais elle n'y est pas obligée. On constate d'ailleurs qu'ils sont rares en raison de son coût et sans doute de l'information qu'il donnera à un potentiel acquéreur dans l'immeuble.

À ce titre, la **loi du 22 août 2021** portant lutte contre le dérèglement climatique et renforcement de la résilience face à ses effets prévoit : « À l'expiration d'un délai de 15 ans à compter de la date de réception des travaux de construction de l'immeuble, un projet de plan pluriannuel de travaux est élaboré dans les immeubles à destination partielle ou totale d'habitation soumis à la présente loi. Il est actualisé tous les 10 ans. »

Ces dispositions entrent en vigueur aux dates suivantes :

- 1^{er} janvier 2023 pour les copropriétés de plus de 200 lots;
- 1^{er} janvier 2024 pour les copropriétés entre 50 et 200 lots;
- 1^{er} janvier 2025 pour les copropriétés d'au maximum 50 lots.

Si le texte fait référence au DTG, il ne le rend pas obligatoire pour autant, ce qui peut sembler incohérent, mais combien de temps sera-t-il encore admis de ne pas être en possession d'un tel document, plus central encore que tous les autres ?

DPE et DTG : des acronymes qui n'ont pas fini de résonner au sein du marché immobilier tant ils sont au cœur d'une politique qui dépasse de loin les enjeux d'une « simple » transaction immobilière. ■



La vente en nue-propriété c'est le viager révolutionné

La stratégie patrimoniale idéale

Vendre la nue-propriété de votre bien immobilier vous permet de disposer d'un capital immédiat important représentant jusqu'à 75% de votre résidence principale ou secondaire, tout en restant chez vous en conservant la jouissance ad vitam de votre bien !

Anticiper le futur

Protégez votre conjoint, le capital perçu vous permet de financer une solution d'aide ou de maintien à domicile, de réaliser des travaux d'aménagement

Une transmission intergénérationnelle

Repartissez votre patrimoine et faites des donations de votre vivant, aidez votre famille à concrétiser des projets de vie au moment où ils en ont le plus besoin

Une solution plus éthique

Il n'y a aucun aléa : vous percevez ce montant dans son intégralité le jour de l'acte authentique chez le notaire, et continuez de vivre dans votre bien toute votre vie durant

Une fiscalité favorable

Totalement exonéré d'impôt s'il s'agit de votre résidence principale, et pour les propriétaires redevables de l'IFI, ce dernier est nettement diminué

Fort de son expertise reconnue depuis plus de 30 ans sur le marché immobilier, Consultants Immobilier vous propose un accompagnement global et sur-mesure

ESTIMATION GRATUITE DE VOTRE BIEN EN TOUTE CONFIDENTIALITÉ

CONSULTANTS IMMOBILIER VIAGER - 01 47 66 61 55

54 rue Jouffroy d'Abbans 75017 Paris - viager@consultantsimmobilier.com

Vente en « nue-propriété »

La nouvelle jeunesse du viager

Un vent nouveau souffle sur le secteur du viager ! Le vendeur d'un bien immobilier qui souhaite rester chez lui et recevoir un capital immédiat dans le but de réaliser un projet immédiat ou transmettre son patrimoine par anticipation, peut profiter de cette (très) avantageuse alternative. Explications par **David Chouraki***, Responsable Viager chez Consultants immobilier.



Le viager, comment ça marche ?

David Chouraki : Dans le cadre d'une vente viagère classique, le vendeur d'un bien immobilier reçoit des revenus complémentaires à vie appelée la « rente viagère ». Ladite rente est versée par l'acquéreur au vendeur, mensuellement, trimestriellement ou annuellement. Son montant, lui, est défini selon des critères comme l'âge et l'espérance de vie du vendeur, la valeur du bien, ou encore la valeur locative estimative du bien à vendre. Le jour de la vente, le vendeur perçoit environ 30 % du montant total de la vente appelée le bouquet. Le solde du montant de la vente sera versé sous forme de rente viagère.

Même si cette solution paraît attrayante, dans la mesure où elle permet au vendeur à la fois d'obtenir un capital immédiat, et en sus, un complément de

revenus, elle a toutefois un important inconvénient : la valeur totale de la rente viagère est incertaine car elle dépend de la durée de vie du vendeur. Une alternative bien plus satisfaisante peut être envisagée pour le vendeur : zoom sur la vente en nue-propiété.

Vente en nue-propiété, quel mode d'emploi ?

David Chouraki : Contrairement à la vente viagère classique évoquée précédemment et sur laquelle plane une incertitude quant au montant de sa valeur totale, la vente en « nue propriété » joue carte sur tables : chacune des parties sait à l'avance quel est le montant total de la transaction, le bouquet étant l'unique capital à verser le jour de l'acte authentique. À titre d'exemple, un vendeur d'un bien immobilier (idéalement âgé de plus

de 70 ans afin d'éviter une décote trop importante) pourra espérer, au jour de la vente, jusqu'à 80 % de la valeur vénale du bien. Cette formule lui permettra ainsi de rester vivre à son domicile et conserver ses habitudes. Mieux encore, grâce à l'important capital obtenu immédiatement et en une seule fois, le vendeur pourra améliorer la qualité de son quotidien, aménager son appartement avec des travaux d'adaptation à son confort, réaliser des projets personnels, acheter une résidence secondaire ou encore aider ses proches ou réorganiser sa succession par anticipation.

Quels sont les autres bonus de cette opération ?

David Chouraki : Cette formule présente de nombreux avantages. Pour les vendeurs, cette opération permet un sérieux allègement de l'IFI dans la mesure où la base de calcul dudit impôt sera de 30 % de la valeur vénale à partir de 70 ans, puis de 20 % à partir de 80 ans. Pour les acquéreurs, la vente en nue-propiété permet de se constituer un patrimoine en faisant l'acquisition d'un bien immobilier à un prix intéressant, et avec le concours d'un financement bancaire. Finalement, une formule gagnant-gagnant pour l'ensemble des deux parties. ■

PROPOS RECUEILLIS PAR EMMANUEL MONVIDRAN

* **David Chouraki**
RESPONSABLE VIAGER
CONSULTANTS IMMOBILIER Wagram
54 rue Jouffroy d'Abbans, 75017 Paris
Tél. : 07 83 75 55 01
www.consultants-immobilier.com

Investir en Floride

Appartements de prestige



À VENDRE 1557 MERIDIAN AVE # 106
MIAMI BEACH FLORIDA 33139

South Beach. Dans un emplacement de choix, charmant et spacieux appartement d'une chambre dans un immeuble Art déco. À seulement un bloc de Lincoln Road et à quelques blocs de l'océan et du parc Flamingo. L'appartement dispose de planchers en bois foncé, d'une excellente disposition avec une salle à manger séparée, une salle de bains et une cuisine, les deux rénovées, de nombreux placards et de l'air conditionné central. Locations de 6 mois minimum autorisées. Excellente propriété pour y vivre ou pour les vacances.
Prix : \$289,000





À VENDRE 5500 COLLINS AVE # 1602

Cet appartement de 270 m² offre une vue imprenable sur le canal d'Indian Creek, la baie de Biscayne et la skyline de Miami. Depuis votre balcon, profitez des couchers de soleil spectaculaires et des bateaux qui passent. Configuré en 2 chambres et 3,5 salles de bains, il est convertible en 3 chambres. Towerhouse est une copropriété offrant des services complets : réception ouverte 24h/24, conciergerie, voiturier, restaurant interne, piscine, salle de fitness et court de tennis! Emplacement privilégié à Miami Beach sur la « Millionaire's Row », en face de la plage, à proximité de l'Hôtel Fontainebleau, du Soho House et du quartier de Faena. À quelques minutes de Bal Harbour et de South Beach, accès facile à l'aéroport international de Miami.
Prix : \$ 1,795,000



VENDU 3001 NE 185 STREET

Situé à Aventura, cet appartement de 119 m² dispose de deux chambres et deux salles de bains. Grande chambre principale avec dressing, plafonds de 10 pieds, fenêtres résistantes aux impacts, cuisine moderne ouverte avec appareils électroménagers en acier inoxydable, comptoirs en granit et coin petit déjeuner. Nouvelle unité de climatisation. Laveuse et sècheuse dans l'unité, grand salon, salle à manger séparée, balcon avec belle vue sur le canal et la verdure; deux places de parking couvertes assignées. L'immeuble dispose de salle de sport, club-house, piscine/spa, centre d'affaires, promenade sur le quai, service de sécurité 24h/24 dans une communauté fermée. La ville offre un transport gratuit, des écoles, des parcs, le centre commercial Aventura Mall, des hôpitaux, la gare Brightline, des restaurants, et bien plus encore!

Prix : \$537,000. Vendu par Consultants immobilier représentant l'acquéreur. **Loué par Consultants Immobilier** en moins d'un mois : **\$3,400**



Miami

CONSULTANTS
IMMOBILIER



CONSULTANTS IMMOBILIER USA
 GARY PALANQUE
 +1 (786) 381 6565
 01 42 88 96 96 • 06 59 31 20 20
 g.palanque@
 consultantsimmobilier.com

Résidences d'exception sur l'île de Beauté

Le Hameau de Piantarella à Bonifacio

Le prestigieux domaine de Sperone déploie 135 ha de maquis, de falaises et de plages d'une pure beauté! Par ailleurs, il accueille le seul parcours de golf 18 trous de Corse. Unique secteur du domaine à jouir de l'animation du littoral, le Hameau de Piantarella bénéficie d'une vue sur le lagon, les îles de Piana, Cavallo, Lavezzi et la Sardaigne. Magnifique! Une totale remise à neuf de l'ensemble ainsi qu'une rénovation complète des appartements est en cours : T2, T3, duplex et maisons duplex, en première ligne sur la mer, déclinent des offres de 44 m² à 110 m², agrémentées de vastes terrasses.

Le plus ? Une résidence d'exception « les pieds dans l'eau ».

Prix : à partir de 650 000 €.

Domaine privé de Cala d'Oro à Porto-Vecchio

L'exceptionnel domaine privé de Cala d'Oro est localisé au sud de Porto-Vecchio, face aux îles Cerbicale et à la Sardaigne! À sa gauche : la plage de Palombaggia; à sa droite : la baie de Santa Giulia. L'ensemble jouit d'une plage confidentielle. La villa proposée est sur deux niveaux : elle dispose d'un séjour agrémenté d'une cheminée donnant sur la terrasse principale avec une superbe vue sur la baie de Santa Giulia et la Sardaigne, d'une cuisine entièrement équipée dotée d'un cellier et de 5 chambres, dont une indépendante; 5 salles de bains complètent ce bien de prestige. En bonus : un vaste garage et une piscine au cœur d'un parc de 2125 m² entièrement aménagé et arboré.

Le plus ? Superbe panorama sur les îles corses, la nature et la mer.

Prix : nous consulter.



Corse

CONSULTANTS
IMMOBILIER



AGENCE
IMMOBILIÈRE
GOLFE

AGENCE IMMOBILIÈRE DU GOLFE

04 95 72 22 22

Avenue Georges Pompidou

BP 86 - 20538 PORTO-VECCHIO CEDEX

www.aggolfe.com

Connubia.

Couleurs, matières, imprimés, ocre ou pleines fleurs s'invitent joyeusement dans nos jardins et autour des piscines!
Ligne « Easy » du groupe italien Calligaris, à partir de 3 000 € le canapé.
connubia.com



Recevoir outdoor

Tendance jungle, terracotta, provençal...
Matériaux modernes et luxe des couleurs sont les atouts phares de la convivialité extérieure

Brokis.

L'éditeur de luminaires tchèque lance ses lampes outdoor rechargeables « Dome Nomad », by LCM Marin Design Studio. Un bel objet contemporain en verre soufflé main pour illuminer table, sol et jardin, à partir de 2163 €. brokis.cz



Carpyen.

La collection d'extérieur conçue par **Jette Scheib** pour Easy Light présente « **Bloom Outdoor** », suspension sans fil qui se déplie en un tour de main, avec un module Led IP65 intégré rechargeable sur une base autonomie de 4-8 heures, 570 € le grand modèle. carpyen.com



Élitis.

On aime la marque belge, spécialiste de l'outdoor haut de gamme, qui propose tissus et mobilier résistant au chlore et aux intempéries afin de profiter en toute quiétude de son extérieur. Tissus « **Acosta** », « **Casilda** » et « **Mendoza** », à partir de 136 €, le mètre linéaire. elitis.fr





Scavolini.

La première cuisine conçue pour un usage à l'extérieur! Designer : **Vittore Nioiu**. Chaque configuration « **Formalia Outdoor** » est un modèle exclusif, composé avec des matériaux de qualité : **Inox, Dekton®**, bois d'**Okoumé** plaqué **teck**.
Store Paris : **30 avenue Mozart, Paris 16^e. scavolini.com**

Nedgis.

La suspension « **Ibiza** », créée par le designer italien **Matteo Ugolini**, est une véritable sculpture lumineuse et raffinée. La matière singulière de la fibre de verre offre une grande douceur aux terrasses, patios et jardins, **1392 €**. nedgis.com

Missoni.

« **Home Collection** » présente « **Cubo Soft Pouf** », en tissu **Belize outdoor**. On aime la couleur rouge ocre orangé et le graphisme de l'imprimé. Fabriqué en Italie, **780 €**. missoni.com



Étoffe.

Coussins « Japura » et « Estero » sont les accessoires indispensables à nos canapés, fauteuils et autres sofas pour donner l'esprit botanique aux terrasses baignées de verdure. Motifs feuillages, tendance jungle, 298 €; colorés, tendance provençale, 290 €. etoffe.com



Roche Bobois.

On adore les poufs multicolores « Apex », tout en rondeur et entièrement capitonnés.

L'esthétisme, la forme et le volume en font un petit siège d'appoint facile à intégrer dans n'importe quel environnement, 770 €. roche-bobois.com

Sabrina Monte-Carlo.

La directrice artistique de la marque, Carla Ballerio, dévoile « Capri », un service en porcelaine exclusif imaginé en collaboration avec Pinto. Les camaïeux de bleu rappellent la couleur emblématique de la marque monégasque. sabinamontecarlo.com





Lampe 934

*Voici une lampe classique des années 1930 très fonctionnelle, à haut rendement lumineux, fabriquée artisanalement dans les ateliers comme tous les modèles Jean Perzel. Le plan utile est parfaitement éclairé sans fatigue pour les yeux grâce à un bandeau de protection.
À partir 2 930 €*



Lampe 162

*Depuis sa création en 1927, l'élégance de cette lampe séduit architectes et décorateurs. Résolument moderne et raffinée, iconique aux finitions personnalisables, elle s'intègre parfaitement dans tous les décors. Grâce aux cylindres en verre optique émaillé « extra blanc », découpés au diamant, cette lampe intemporelle diffuse une lumière d'une puissance exceptionnelle sans aucun effet d'éblouissement et peut éclairer une pièce à elle seule. Près de 60 heures de travail sont nécessaires pour en parfaire la création artisanale.
À partir de 6 920 €*

Jean Perzel Tout en élégance

Héritière du savoir-faire ancestral de la célèbre entreprise parisienne, la lampe Jean Perzel traverse le temps depuis près d'un siècle dans un tourbillon de lumière intemporelle. Sélection de modèles iconiques!

« **N**ous créons avec passion et de manière artisanale des luminaires d'exception... », déclare **Olivier Raidt**, le petit-neveu du fondateur de la maison. Le décor se décline au choix en vernis or, chrome, nickel mat ou brillant, mais aussi bronze médaille, chrome noir, cuivre rouge, canon de fusil, argenture, dorure 24 carats... Les créations compatibles avec toute source de lumière sont conçues pour un éclairage d'exception, sans aveuglement. ■ M.DP





Lampe 944

Une lampe qui incarne tout l'esprit et le savoir-faire français de l'Atelier Jean Perzel et prouve, par ses lignes architecturales, que l'élégance traverse le temps. Grâce à son efficacité lumineuse exceptionnelle, elle saura illuminer une pièce à elle seule et s'intégrera à la perfection dans tous les intérieurs. Objet fonctionnel mais également objet d'art, elle est signée comme toute la production de la maison Perzel, mais elle est aussi numérotée, en tirage limité.
À partir de 7 390 €



Lampe 144

Verres biseautés coulissants, volets ouvrants, cette lampe est très représentative du travail artisanal de haute précision effectué dans les ateliers de la Maison. Une magnifique création de 1926 qui se décline en plusieurs finitions et fait toujours rêver les collectionneurs.
À partir de 4 680 €

Lampe 575

Ludique et chic, l'esprit du jeu et des années 1920 se dégage de cette lampe avec un clin d'œil au dé. Ses arêtes et son socle soulignent son look graphique. Ici, laiton massif et finitions vernis doré sont à l'honneur. Sa place idéale ? En chevet, sur une table ou une console.
À partir de 2 260 €



Lampe 159

Un réel tourbillon de lumière ! L'opposition des lignes et l'enlacement de trois cylindres font de cette lampe une œuvre séduisante et raffinée. Elle met particulièrement en valeur la noblesse des matériaux, le bronze et le verre, que l'entreprise familiale façonne avec minutie, tels des orfèvres de la lumière depuis près d'un siècle. Un savoir-faire français haut de gamme récompensé par le label Entreprise du Patrimoine Vivant.
À partir de 3 920 €



Lampe 509 bis

Cette lampe au cache pivotant a été créée en 1929 pour équiper les tables des étudiants de la cité universitaire de la cité universitaire à Paris. Sélectionnée par l'écomusée de Saint-Nazaire pour l'exposition Escal'Atlantic sur les paquebots prestigieux, ce modèle de conception novatrice apporte un véritable confort visuel toujours très apprécié aujourd'hui.
À partir de 2 050 €

Jean Perzel luminaires d'art

Tél. : 01 45 88 77 24 et perzel.com

Labellisé Entreprise du Patrimoine Vivant

Pour tous ces modèles, différentes finitions et plusieurs coloris sont proposés. Ils fonctionnent avec tous les types d'ampoules.

Berlana (Éthiopie)



Yerpaguyba Lompo (Burkina Faso)



Antoine Schneck Chasseur de têtes

Invitation au voyage dénuée de tout exotisme, cette galerie de portraits africains nous dévoile l'âme humaine. En face à face.

S''approcher au plus près des hommes. Les photographier sur fond noir, sans aucun décor. Et réussir ainsi à capter leur pleine altérité. « *Je ne cherche pas à raconter une histoire. Je cherche à donner accès au visage* », raconte l'artiste photographe Antoine Schneck, dont le travail est exposé depuis une vingtaine d'années sur les cimaises du monde entier (New York, Shanghai...). « *Mon père était chirurgien maxillo-facial, il m'a parfois donné l'occasion d'assister à certaines de ses interventions. Le souvenir de ses gestes réparant la face des personnes abîmées, de gueules cassées... reste gravé dans ma mémoire* », confiait à l'hebdomadaire *Le Point* le frère de la romancière Colombe Schneck.

« S'approcher au plus près des gens, restituer une expérience unique »

« *En étant photographe, on peut s'approcher très près des gens, chose délicate dans la vie de tous les jours* », poursuit ce diplômé de l'école Louis-Lumière, tombé dans la marmite à l'âge de douze ans.

Un temps caméraman de plateaux de télévision (La Cinq...) et photographe pour des magazines d'architecture et de décoration, notre homme transporte ensuite ses objectifs sur le continent africain (Burkina Faso, Mali, Soudan, Éthiopie). Dans ses bagages, un studio de prises de vues portatif, grande tente de type Quechua à quatre faces translucides, dans laquelle il tire le portrait des villageois du coin. Un décor totalement neutre, protégé des sollicitations environnantes. Où, armé de son appareil, Antoine



Sanké Bah (Mali)

immortalise les regards avec une précision... chirurgicale. Et à l'issue du shooting, le travail n'est pas pour autant fini ! « *En postproduction, je me sers d'une palette pour retravailler les reflets des yeux, éliminer de la touche finale toute trace visible trahissant la présence du photographe sur les lieux, ou du matériel qu'il emploie.* » Il y a même quelques secrets de fabrication : « *Ils s'inspirent en droite ligne d'astuces que les peintres utilisent depuis le XII^e siècle, que je suis allé glaner dans diverses toiles du musée du Louvre.* » La sensibilité de cette démarche photographique n'est d'ailleurs pas si éloignée de la peinture, dans ses procédures comme dans ses fins. Un subtil travail sublimant la captation du dévoilement humain, une rencontre magique, dans l'instant présent, unique. ■

EMMANUEL MONVIDRAN



Antoine Schneck, texte de Pierre Wat,
292 p., 180 illustrations, bilingue français-anglais
(In Fine éditions d'art, 59 €).

Jean-Louis Aubert

La vie en rock

Ses chansons ? Des hymnes ! Depuis 45 ans, l'ex-leader de Téléphone grave la bande originale de nos vies. Portrait.

Au début était le téléphone. Puis vint le Minitel, le GSM et Internet. Ni nostalgique, ni technophobe, Jean-Louis Aubert a su conter ses époques en allant toujours de l'avant. Janvier 2022, alors qu'il sillonnait l'Hexagone (Rennes, Dijon, Bordeaux, Nice...), le Covid interrompt les festivités, gommant la fin de la tournée prévue à l'Accor Arena de Paris. « *Quelle tristesse ! Pour me venger je réfléchis à des surprises à vous offrir* », indiquait le compte Facebook de cet artiste connu et reconnu, entré de son vivant dans notre panthéon musical national. Cela faisait deux ans déjà qu'il parcourait les routes avec son spectacle intitulé *Olo* : un show à la technologie inédite, où l'ex-chanteur de Téléphone apparaissait sur scène entouré d'hologrammes qu'il pilotait en direct tout au long du concert. En digne bâtisseur de l'histoire du rock, cet homme-orchestre ne se contente plus d'écrire et de composer des chansons, il s'engage au-delà de sa zone de confort. À 67 ans, après neuf albums en solo et cinq avec Téléphone, ce chou-chou des Français reste un infatigable faiseur de succès.

« 800 concerts solo, 4 millions d'albums vendus »

Quatuor téléphonique.

Sous-préfet atypique en poste à Nantua, Senlis..., le père de Jean-Louis est un artiste refoulé. Humaniste, poète et musicien, il accroche sa guitare dans la chambre de son fils. Quand ses parents déménagent à Paris, le futur interprète de « Crache ton venin » se cabre et collectionne les punitions. Élève au lycée Pasteur de Neuilly, il subit les foudres d'« Attila », un pion à la moustache sévère qui n'est autre que Gérard Jugnot ! Cherchant sa voie, il met le cap à 17 ans vers les États-Unis, une guitare sous le bras. Celle de papa. Plusieurs mois durant, il fera la manche pour survivre en chantant des tubes des Rolling Stones. 1976, retour à Paris. Et début de l'aventure musicale avec Richard Kolinka, Louis Bertignac (rencontré au lycée Pasteur) et Corine Marienneau. Quatre jeunes gens de bonne famille qui se feront vite connaître avec les premiers titres d'un groupe qu'ils nommeront Téléphone. Le jour de l'élection de Jimmy Carter, Louis Bertignac téléphone à France 3 pour leur annoncer que l'ambassade des USA a organisé un concert au Centre américain. Admirable coup de bluff

et de communication, la salle est comble ! Ossature du visage prononcée, menton carré, grandes lèvres fines et rieuses, Jean-Louis Aubert a toujours eu une gueule de rocker. Comme son homologue anglais Mick Jagger, qu'il vénère. Ces deux leaders suivront des voies parallèles qui ne les empêcheront pas de se croiser, en 1976 dans le même studio d'enregistrement, en 1982 à l'hippodrome d'Auteuil. Téléphone, qui assure la première partie des Stones, fait un carton : 40 000 spectateurs reprenant en chœur le titre, « Ça (c'est vraiment toi) ». Entre 1976 et 1986, le quatuor rock va écrire une des plus grandes pages de l'histoire musicale française et offrir à la postérité des chansons éternelles : « La bombe humaine », « Ça (c'est vraiment toi) », « Argent trop cher », « New York avec toi ». Des titres aux textes résolument modernes. Téléphone est à la France ce que les Clash sont à l'Angleterre : une référence musicale et identitaire de l'état d'esprit de la jeunesse de l'époque qui déconstruit les codes établis. Dix ans après Mai 68, Téléphone impose une femme en *front line* d'une formation de rock, au même niveau que les garçons. Dans la France de Valéry Giscard d'Estaing, le groupe sort du lot. Dix ans de succès, de tournées, de relations intimes et tumultueuses entre Corine, Jean-Louis et Louis. Le tout saupoudré d'un abus de drogues dures. Les Téléphone sont usés par le sexe, l'ego et le fric. Jean-Louis Aubert, qui écrit toutes les chansons, s'éloigne du rock pur et dur des premières années. La ligne est en dérangement.

Un autre monde. Quand son fils Arthur naît en 1985, papa Aubert se met à rêver d'un autre monde. Il rédige le titre, « Le jour s'est levé », se découvrant l'âme d'un *songwriter*. Plus populaire diront certains, plus « Dylanien » selon les fans. Le plus grand succès commercial du groupe à ce jour, mais un coup de Téléphone bien trop « commercial » pour Louis Bertignac, qui refuse de s'engager sur la même voie que son ami. Téléphone implose, discrètement, communiquant habilement sur une volonté commune d'arrêter en pleine gloire. Après les étoiles plurielles du groupe, Jean-Louis Aubert entame en 1986 une carrière solo aux contours incertains. Ami de toujours, Richard Kolinka,

*Avatar de Mick Jagger et de Bob Dylan,
ça c'est vraiment lui!*





Téléphone, LE groupe de rock français des années 1980.

batteur de Téléphone et fils de l'historienne et passeuse de mémoire Ginette Kolinka, accompagne Jean-Louis dans sa nouvelle entreprise. Le nom du duo ? Aubert'n'Ko. Un an après la séparation de Téléphone sort leur premier album : *Plâtre et Ciment!*. Ce disque comprend le succès « Juste une illusion », qui reprend l'ADN musical des plus grandes chansons de Téléphone. Mais c'est avec l'album *Bleu Blanc Vert*, en 1989, que Jean-Louis Aubert lance véritablement sa carrière solo. En avance sur son temps, il teinte cet album aux couleurs de l'écologie, remplaçant dans son nom le rouge du drapeau français par le vert de l'environnement. Sans être militant, il fait un constat lucide sur l'impact néfaste de l'homme sur la planète et délivre son message de tendresse pour la nature dans plusieurs chansons comme « Locataire », « Univers » ou encore « Ils cassent le monde », mise en musique d'un poème de Boris Vian. Parfois accompagné d'artistes amis (Paul Personne, Princess Erika...), notre homme développe les collaborations et duos, engrangeant succès (« Voilà, c'est fini », « Temps à nouveau ») et disques d'or (*Plâtre et Ciment!*, *Bleu Blanc Vert*, *H*). Tout le monde connaît « Sur la route », balade signée en tandem par Aubert et

Raphaël qui, en 2003 et 2004, fait les belles heures des radios et TV. Son autre duo avec Patrick Bruel ? Jean-Louis aura mis 15 ans pour accepter l'invitation de l'acteur ! N'oublions pas Axel Bauer, super copain de Jean-Louis, qui découvrit parmi les premiers la maquette du tube « Cargo de nuit ». Autre interprétation à deux têtes avec Axel : « Vivant poème », écrit d'abord pour la chanteuse Barbara, repris sur son album *Stockholm* en 1997.

Intemporel. Ce qui prime avant tout pour notre rock star hexagonale ? La mélodie ! Ces harmonies sur lesquelles le chant vient se poser, qu'elles se déclinent sous forme

de ballades poignantes ou de manifestes temporels à l'humeur contagieuse. En 2012, Aubert fait savoir que son cœur bat doublement à gauche, pendant la campagne

« Chouchou des Français, faiseur de succès »

de François Hollande, autre ancien élève du lycée Pasteur de Neuilly. Une proximité de nouveau renforcée lors des attentats de Paris en novembre 2015, et alors que Les Insus viennent de mettre en vente les premiers tickets de leur tournée inaugurale. Difficile d'imaginer aujourd'hui ce qu'a pu être le phénomène Téléphone en France. Boums, soirées du Club Med, festivals de musique, émissions TV



Une énergie scénique toujours intacte, 30 ans après ses débuts.



En solo comme en duo, l'homme-orchestre poursuit sa route.

du premier septennat de François Mitterrand, les titres de ce groupe sont omniprésents. Trente ans après, cet engouement reste palpable sur les scènes où se produisent Les Insus (pour Insu-portables), reformation 2.0 de Téléphone officialisée en 2015, sans Corine Marienneau. La force de Téléphone, c'est d'avoir su raccrocher à temps. « *On s'entendait moins bien et on ne voulait pas gâcher le truc* », déclara Louis Bertignac après coup. Sortir par le haut d'une aventure collective aussi puissante que celle de Téléphone n'était pas chose aisée. Quatre millions d'albums vendus, 800 concerts en solo... Aucun doute sur la sémillance de ce sexagénaire, recordman de longévité parmi les artistes français, deuxième plus gros vendeur de disques de l'histoire du pays, derrière Indochine. Celui qui, aujourd'hui comme hier, a su faire rayonner ses mélodies dans tout l'univers, reste solide comme un roc(k). ■

OLIVIER KALOUSDIAN
AVEC EMMANUEL MONVIDRAN

Olo Tour, Warner Music France - CD-DVD, double vinyle & box collector.
www.jeanlouisaubert.com



Art déco

En rouge et noir !

Au tout début des années 1920, l'Art déco français séduit la Chine, alors gouvernée par Sun Yat-sen. En 1925, le pavillon chinois de l'Exposition des Arts décoratifs de Paris fait sensation. Et peu de temps après, son architecte, Liu Jipiao, importe l'Art déco français dans l'empire du Milieu. Ce livre retrace les nombreuses influences réciproques dans la photographie, le cinéma, l'architecture et les arts décoratifs. On y découvre que des artistes français (Süe et Mare, Jacques-Émile Ruhlmann, René Buthaud, Gaston Suisse) s'initient à l'art des laques ou réinterprètent des motifs de l'art chinois. Et que les artistes chinois empruntent les formes géométriques de l'Art déco en y introduisant leurs idéogrammes. L'auteur de cet ouvrage érudit ? Emmanuel Bréon, chef du Département des peintures de la Cité de l'Architecture et du Patrimoine, créateur du musée des Années 30 à Boulogne-Billancourt, qu'il dirigea de 1983 à 2008. ■

EMMANUEL MONVIDRAN



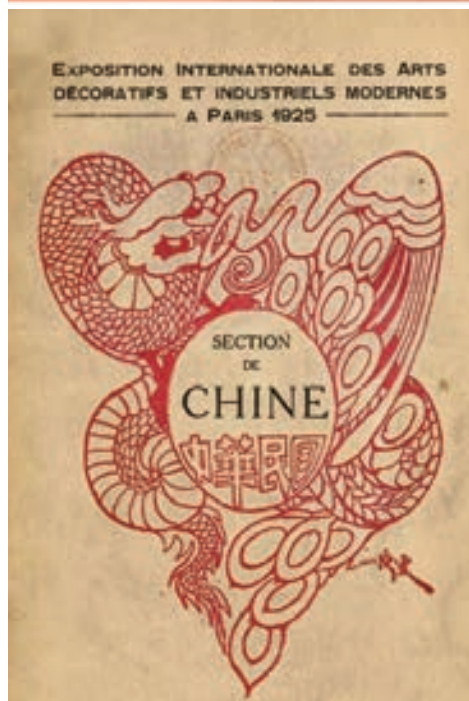
Le Bund à Shanghai, vers 1930.



Art déco France Chine
par Emmanuel Bréon,
272 pages, 38 €,
éditions AAM (Archives
d'Architecture Moderne).



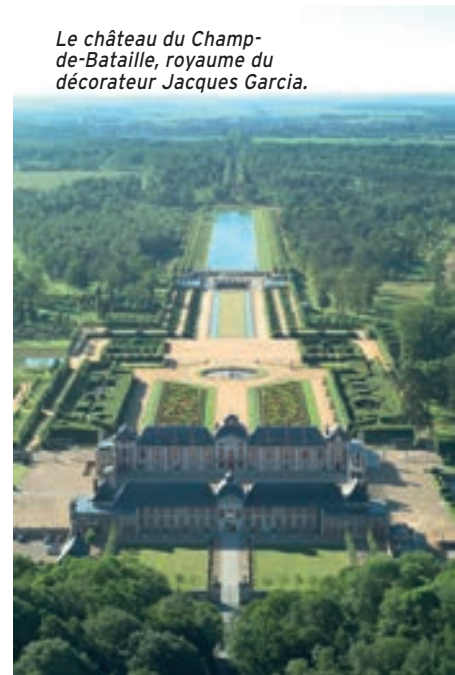
Détail d'une porte avec grille à motif Art déco, Shanghai.



Couverture de catalogue dessinée par l'architecte Liu Jipiao.



Les Jardins d'Étretat, une ode à l'art et à la nature.



Le château du Champ-de-Bataille, royaume du décorateur Jacques Garcia.

Entre terre et mer

L'auteur a grandi en Normandie ! Journaliste, insatiable voyageur, attiré par les voyages au long cours et les grands sites naturels de la planète qu'il parcourt régulièrement, Dominique Krauskopf raconte, en texte et images, des lieux, des savoir-faire, des talents... Et parce que les racines nous ramènent toujours à l'essentiel, son dernier livre offre l'évasion ultime : sa région, la Normandie. Celle-ci, toute proche d'un Paris en mal de campagne, de bord de mer et d'artisans, exulte par la grâce de son auteur ses richesses, ses rencontres et pépites, au travers des 150 photographies qui mettent en avant les talents normands d'hommes et de femmes issus de tous horizons. Portraits de personnages remarquables, sites confidentiels, endroits insolites. L'excellence de l'ouvrage *La Normandie se découvre* captive ! Adoubee et revendiquée par le talent de celui qui en a signé la préface : Michel Bussi, géographe normand devenu romancier à succès.

« *La Normandie existe ainsi, et elle existe aussi loin de tous ces clichés. [...] Dans ce livre splendide, vous découvrirez la rencontre merveilleuse entre un territoire et ceux qui le font vivre. Les paysages, magnifiquement photographiés, sont comme autant d'écrans à une vingtaine d'extraordinaires trajectoires de vie.* » ■

MONIQUE DELANOUE-PAYNOT



Michel Bussi ici sur la colline Sainte-Catherine, avec un beau point de vue sur Rouen. Bon nombre de ses romans (traduits dans 35 pays) se déroulent en Normandie : Mourir sur Seine, Nymphéas noirs...



La Normandie se découvre par Dominique Krauskopf, créateur de *voyager-magazine.fr*, 176 pages, 26 €, éditions Corlet.

Costa Verde Express

Voyage dans l'Espagne verte

Ce train relie en six jours la Galice au Pays basque en traversant vallées et gorges vertigineuses. Un voyage dans le temps spectaculaire!

La renaissance? Embarquez à bord du plus ancien train de luxe espagnol, style Art déco et charme du vieux monde garanti! De **Saint-Jacques-de-Compostelle**, lieu de pèlerinage, à **Bilbao**, capitale de la province de Biscaye, tout est invitation à la nature, à la culture et aux plaisirs gastronomiques. La péninsule Ibérique est unique. Regorgeant de montagnes et de forêts verdoyantes, de vallées et de villages pittoresques, de grottes et d'enceintes

médiévales. Bordée d'écume grise d'une mer Cantabrique tumultueuse, au grand dam et bonheur des surfeurs. Ici, les cités maritimes se succèdent : Santander, Gijón. L'art s'y manifeste : Guggenheim. Emblématique d'une Bilbao nostalgique du talent architectural de l'Américain Frank O. Gehry. À ne pas manquer, l'exposition de voitures de l'architecte britannique Norman Foster, au cœur du musée iconique. Se laisser tenter... Pourquoi ne pas choisir une croisière ferroviaire? Et vivre une semaine immergé dans

Hébergement de grande classe à l'époque dorée du fox-trot, entre confort, glamour, gastronomie, culture, repos et plaisir.



l'âge d'or des grands voyages à bord d'un train-hôtel qui offre à ses 46 passagers, entre contemplation et escales, des conditions de transport au confort remarquable.

Un train touristique pas comme les autres. Après deux ans d'interruption en raison de la pandémie, la société ferroviaire de l'État espagnol revient sur le marché du luxe sur rail. Renfe, qui compte déjà deux autres prestations de première classe, l'Express de La Robla en Castille-et-León et Al Andalus en Andalousie, nous invite à tester le Costa Verde Express dans sa version classique. L'objectif ? Fêter l'année sainte compostellane et partir à la découverte des paysages envoûtants du nord de l'Espagne. On choisit l'option « grand luxe » : le **Transcantábrico** ! Ainsi nommé en castillan. Ce bijou ferroviaire sera fidèle à ses promesses, autant dans sa beauté que ses commodités. Le voyage est proposé dans les deux sens : de Bilbao à Saint-Jacques-de-Compostelle et/ou vice-versa, offrant au gré de son roulis quatre régions magnifiques : le Pays basque, la Cantabrie, les Asturies et la Galice. Avec une particularité : « *Ce train circule sur des voies métriques, c'est-à-dire avec une largeur de voie permettant de*

passer dans des endroits dans lesquels les trains normaux ne peuvent accéder », raconte Dominique Krauskopf dans son livre *Les Plus Beaux Trains du monde*, paru aux éditions Vilo.

Bonheur des yeux et des papilles. S'engouffrant dans des coins naturels d'exception, le paysage défile derrière les vitres. À chaque arrêt, un car ultra-sophistiqué avec guide francophone nous emmène sur des sites classés au Patrimoine de l'Humanité par l'Unesco. De la ville maritime de Santander aux grottes d'Altamira de Santillana del Mar, du parc national des Picos de Europa, dans les Asturies, aux monuments préromans d'Oviedo, de la vieille ville de Gijón à la cathédrale de Saint-Jacques-de-Compostelle, l'insolite est omniprésent. Au cours d'un périple enchanteur, le regard s'émerveille et nos papilles se régalent au sein de *paradores* de renom (*ndlr : hôtels dotés de restaurants étoilés, aménagés dans des demeures de caractère*) des savoureuses spécialités du nord de l'Espagne accompagnées des meilleurs crus ! Tel, El Parador de Santiago (Hostal dos Reis Católicos), le parador des Rois Catholiques, lieu d'accueil des pèlerins, où un déjeuner gourmand nous est offert. Le début d'une longue





L'esprit « Belle Époque » exulte dans un service attentif.

suite de lieux gastronomiques. À notre table, un couple élégant venu de Madrid, une Italienne habituée des voyages en solo, deux amis anglais, des journalistes d'Amérique du Sud (Argentine)... Les conversations vont bon train à imaginer un hôtel de luxe sur rail qui fait revivre l'époque dorée des trains du siècle dernier sans renoncer à la technologie et au confort du xx^e siècle. Hâte!

Entre glamour et modernité. Le charme des années 1920 rejoint le luxe d'aujourd'hui. Composé de quatre wagons-salons qui suscitent l'admiration autant par la décoration intérieure que par les finitions, 23 chambres doubles climatisées et dotées d'un confort quatre étoiles qui offrent bois précieux, lit double, salle de bains avec douche hydromassage, sanitaires privatifs, minibar, coffre-fort, rangement, bureau, produits de toilettes... À disposition des voyageurs? Bibliothèque avec télévision et vidéothèque. Au fil des jours, petits déjeuners et dîners, préparés par un chef joyeux et créatif, sont servis avec beaucoup d'attention dans les voitures-restaurants au

charme d'antan. **« Tout est là pour que votre voyage ne soit que plaisir »**, tel est le message de l'équipage lors de l'accueil à bord. Champagne! Les bulles pétillent, les passagers arrivent des quatre coins de la planète, l'aventure commence et perdure dans l'atmosphère feutrée des voitures. Chaque nuit, le train est à l'arrêt en gare afin d'offrir un repos optimal. Auparavant, musique, concerts et danses ravissent une assemblée cosmopolite à souhait, éprise d'Histoire, de voyages et de légendes. Bienvenue à bord. ■

MONIQUE DELANOUE-PAYNOT

Costa Verde Express

6 jours/5 nuits à partir de 4 480 €.

El Transcantábrico Gran Lujo

8 jours/7 nuits à partir de 8 400 € (par personne)

Office espagnol du tourisme à Paris :

6 rue Halévy, 75009. Tél. : 01 45 03 82 50.
spain.info et renfe.com/es/es/experiencias/viajes-de-lujo



Une brigade en cuisine, joyeuse et créative!



On dîne dans le luxueux wagon-restaurant où la sympathie s'installe avec les amis passagers venus des quatre coins du monde.



Les voitures-salons? Délicates marqueteries, panneaux laqués, gravures géométriques aux motifs végétaux nous parlent d'un autre temps, d'autres façons.



Logement de première classe style Art déco et charme du vieux monde : acajou, palissandre, bois de violette, sycamore.

Cap sur la Crète!

Luxe illimité sur la péninsule d'Elounda

À trois heures de vol de Paris, découvrez la destination idéale pour des vacances de rêve entre modernité et authenticité.



La « Grande Villa » offre 120 m² habitables pour un couchage de cinq personnes : deux chambres, salon, terrasse, piscine privée... Tout nouveau : les clients profitent des transferts entre la péninsule d'Elounda et le resort par la mer!

Perché au bord de l'eau, **Elounda Peninsula All Suite Hotel** privilégie le spectaculaire. Vue magnifique sur la mer Égée, les montagnes de Sitia et la baie de Mirabello! Idéal pour les couples, les familles et tous ceux qui rêvent de s'évader tout en appréciant le confort d'une prise en charge 5 étoiles rassemblant hébergement, gastronomie et activités nautiques. L'objectif? Tester l'hébergement Premium d'un resort raffiné conjuguant à la fois l'audace d'une architecture moderne et le haut de gamme d'une sélection de suites, villas et résidences avec vue époustouflante. Une référence en matière d'hôtellerie de luxe grecque. À vérifier sans tarder. Waouh! Blancher immaculée, fleurs odorantes, l'accès à ma villa aiguise déjà tous les sens. Et la porte de s'ouvrir sur un rêve en pleine conscience : vaste chambre dotée d'un salon sur deux niveaux, grande salle de bains mêlant bois sombre et marbre blanc de Carrare, immense terrasse avec piscine privative au bord de l'eau. En prime? L'accès

direct aux jetées privées et à la plage de sable de l'hôtel, une exclusivité en Europe, un luxe suprême.

Découverte. Elounda! C'est un petit village de pêcheurs situé sur la côte nord de l'île grecque de Crète. À quelque 70 kilomètres de la capitale, Héraklion, et non loin d'**Ágios Nikólaos**, la ville la plus proche. La pépite? La péninsule où s'épanouit le resort entièrement rénové qui compte trois hôtels (dont un Relais & Châteaux) ainsi qu'un golf. Plus de 15 millions d'euros ont été investis conformément aux normes de conception les plus élevées de l'industrie mondiale du tourisme. Une réussite! Pour la refonte de la péninsule d'Elounda, la famille **Kokotos** a fait appel à des partenaires de conception. Des références telles que WATG, l'une des principales sociétés de design au monde; Studio 63, à Florence, qui honore l'exclusivité de la famille Ferragamo; et **English Wimberly Interiors**, l'une des principales sociétés de design d'intérieur, réputée pour sa collaboration avec des

Spa Six Senses Porto Elounda : élu meilleur spa d'Europe de l'Est ! Reconnu comme l'un des meilleurs au monde lors des Seven Stars Luxury Hospitality and Lifestyle Awards 2018.





Il Borro Tuscan Bistro Elounda : le concept de restauration Ferragamo fait ses débuts dans un restaurant grec ! Andrea Campani, le chef exécutif de tous les restaurants Il Borro, y offre une cuisine fièrement toscane.

marques d'hôtels de luxe de renommée internationale. Les espaces extérieurs et les détails intérieurs ont été supervisés par Christina Georgiadou, une proche associée de la famille avec une vaste expérience en design. Les décorateurs ont pleinement respecté le design original de l'architecte Spyros Kokotos qui a dirigé Elounda SA Hotels & Resorts, lieu emblématique dans une nouvelle ère du design.

Été 2002. Coup de foudre d'un couple novateur et futuriste : Elounda Peninsula All Suite Hotel ouvre ses portes. Un succès ! Par son emplacement unique sur la mer, et ses suites et villas spacieuses. « *Au niveau du tourisme que nous servons, nous le devons à nous-mêmes, mais surtout à nos clients,* déclare **Ilias Kokotos**. *Nos parents ont fait d'Elounda une destination touristique de premier plan grâce à des idées innovantes et des investissements dans le détail.*

Et c'est ce que nous avons l'intention de continuer à faire. » La toute récente création des deux restaurants de marque internationale, l'italien **Il Borro** et le japonais **Sumosan**, ravit les habitués et suscite l'enthousiasme des arrivants. Quant à la refonte en bord de plage de l'espace détente et restauration (les spécialités grecques y sont un délice), séduction assurée dès le premier soir au Beach Lounge pour les aficionados de soirées chaudes pieds nus dans le sable. Reste à danser le sirtaki toute la nuit et s'enivrer des doux parfums helléniques. ■

MONIQUE DELANOUE-PAYNOT

Elounda Peninsula All Suite Hotel, Six Senses Spa
Main Street, Elounda, GR 72053, Greece.
eloundapeninsula.com



*Le resort compte trois hôtels :
Elounda Peninsula All Suite Hotel ;
Porto Elounda Golf & Spa Resort ;
Elounda Mare Hotel Relais & Châteaux.
À deux, en famille ou entre amis,
l'établissement remplit toutes les cases !*



*Beach lounge by Studio 63
en collaboration avec la famille
Kokotos. Espace de détente à l'ombre
d'oliviers crétois centenaires ;
pierre, marbre et bois se mêlent
au mobilier élégant.*

Investir en Grèce

Et pourquoi pas sur les bords de la mer Égée ?

Le leitmotiv des biens les plus convoités par une clientèle de seniors et de télétravailleurs ? Un contact permanent avec l'eau, qu'il s'agisse d'une propriété en bordure de mer et/ou d'un habitat avec vue panoramique sur les flots.

Chaque maison privée du complexe Elounda est l'un des meilleurs investissements dans l'immobilier de vacances. Entièrement équipée avec la décoration au choix (traditionnelle ou contemporaine) et un emplacement privilégié en front de mer.



Crète Elounda

Une villa au bord de l'eau

La nouvelle **Résidence Diamond** de six chambres (avec 330 m² d'intérieurs et 125 m² d'extérieurs) vous séduit ? Laissez-vous tenter ! La société grecque privée et familiale, basée à Elounda, se concentre sur des complexes touristiques et développements de style de vie résidentiel au sein desquels il est possible d'acheter sa propre villa. Le prix d'entrée commence à **10 600 euros (jusqu'à 18 000 euros) le mètre carré**. Le projet comprend des « villas/résidences » luxueuses, entièrement aménagées au bord de l'eau dans le complexe portant le nom d'Elounda Peninsula Diamond Residences. De tailles et de prix variés, elles bénéficient toutes du même statut privilégié au sein du resort. Leur force ? Être proposées en location longue durée ou en pleine propriété (à l'avenir) à des acheteurs potentiels, pour jouir de leur habitation privée sur la plage tout en profitant des installations, de l'entretien, des services, des commodités et de la sécurité du complexe. Impossible de résister !

elounda-sa.com/realestate/

Cyclades Paros

Sous le soleil exactement

Un appartement ou une villa lovés en bord de mer ou nichés dans les collines, dans un écrin de nature sauvage où toute nouvelle construction est interdite, à trois quarts d'heure d'avion d'Athènes, ou quatre heures de ferry du port du Pirée, ça vous tente ? Alors cap vers l'île de Paros, cette perle des Cyclades la plus courue après Mykonos et Santorin, dont les 500 clochers d'églises et de chapelles se dressent au sud de la mer Égée. Barques de pêche, façades bleu et blanc, **Náoussa**, le petit Saint-Tropez local, participe à l'afflux croissant de touristes trop longtemps confinés dans leur propre pays. De quoi alimenter la venue de prétendants internationaux, parmi lesquels de nombreux Français, en quête d'une destination mixant hébergements de villégiature et investissement patrimonial. Mais également d'attiser les prix : + 20 % d'augmentation en deux ans ! Le ticket d'entrée des habitations les plus anciennes oscille dans une moyenne comprise entre **3 500 et 5 000 euros le mètre carré**. Les maisons rénovées et transformées en villas d'architecture contemporaine coûtent plus cher : de **4 000 à 8 000 euros le mètre carré**. ■

Charmant village du nord de l'île de Paros, Náoussa a tout d'une carte postale grande nature : typiques bateaux de pêche, restaurants, ruelles animées.



Ce projet de développement économique (budgétisé à 8 milliards d'euros) enrichira Athènes en tant que destination touristique et générera une croissance des investissements pour tous : des acheteurs de maisons aux acteurs du capital institutionnel.



ATHÈNES ELLINIKON : OASIS DE DEMAIN

Dans cet immense parc urbain au sud de la capitale grecque, la **Marina Tower** (plus haute tour de Méditerranée) propose 200 appartements dotés d'une vue imprenable sur le golfe Saronique. Les produits résidentiels de l'Ellinikon vont des tours d'habitation écologiques et technologiques de luxe aux villas sur mesure en bord de mer, en passant par les résidences modernes et branchées dans un cadre verdoyant. Autres points forts de **Lamda Development** : la tour à usage mixte (plus haut bâtiment commercial de Grèce) ainsi que le complexe casino, hôtel de luxe 5 étoiles (avec salle de jeux de classe mondiale, espaces de réunion et de convention).

lamdadev.com


M.DLP

Four Seasons Resort Mauritius at Anahita

Un refuge sous les tropiques

Ciel bleu, sable blanc, eaux turquoise et fonds marins d'excellence! La nouvelle expérience balnéaire se niche dans la perle sucrée de l'océan Indien.





Les vols de nuit se posent très tôt à l'aéroport *Sir Seewoosagur Ramgoolam*. Un transfert en limousine plus tard, le hall spacieux accueille les visiteurs avec une vue sur l'océan scintillant et l'horizon infini. Tendances coloniales, design contemporain, luxe éclectique, ici l'exotisme prédomine. D'où les toits de chaume, le graphisme coloré minéral, les matières de bois, de paille, de lin, de jute et de terre qui conjuguent authenticité et atmosphère décontractée, l'un des atouts charme de l'île Maurice! On aime l'harmonie des rencontres. Le directeur de cet établissement cinq étoiles, fleuron du groupe *Four Seasons*, nous vante les qualités de ce coin de paradis tandis qu'à ses côtés, l'attentive Béatrice Tsang, *Public Relations Coordinator*, déroule l'organisation parfaite d'un séjour qui s'annonce hautement inspirant.

Serviettes rafraîchissantes, cocktails de bienvenue, pâtisseries légères, thé, café... L'œil embrasse les codes d'un mode de vie « pieds nus » qui sied bien aux îles entourées de mer transparente et de sable immaculé. Commence le voyage au cœur du bien-être.

Sanctuaire tropical. Le complexe est niché sur la côte Est de l'île Maurice, sur une étendue de 64 hectares. En arrière-plan, la montagne Bambous! S'offre un large choix de villas et de résidences dispersées au cœur d'un domaine privé entre plages de rêves et lagon. Entrelacés avec la faune et la flore endémiques et indigènes, les jardins tropicaux offrent l'opportunité d'explorer et de découvrir la riche biodiversité de l'île, grâce en partie au partenariat de l'hôtel avec **WiseOceans** (spécialisé dans l'éducation et la conservation marine). L'île Maurice n'est pas une île exotique de plus sous le soleil mais un endroit unique au monde. Un éblouissement à chaque voyage! Loin de Paris mais sans grand décalage horaire. Se faire une semaine de détente sans devoir mettre quatre jours pour s'en remettre est un avantage. Et vivre l'arrivée dépaysante au soleil levant, un must! Reste à savourer l'accueil personnalisé en villa privée et le luxe sophistiqué de cette île farouche, sauvage, magnifique, qui offre du nord au sud de belles découvertes : Port-Louis, la capitale, et son marché fabuleux, le jardin de Pamplemousses, l'île aux Cerfs, les champs de cannes à sucre, les plantations de thé à Bois Chéri...

Wellness. L'hôtel a récemment lancé une variété de nouvelles expériences immersives de bien-être dans le **Spa sur l'eau**. Situé sur des piliers en bois au-dessus du lagon et entouré de végétation tropicale, l'espace est idéal pour la méditation, la lecture ou pour « être » tout simplement. La carte des soins emmène dans une vision ancestrale mauricienne, associée à des technologies de pointe dernier cri. « *Nous pouvons vous proposer n'importe quoi selon vos désirs* », explique Joelle Jenney, la *Spa Director*. Et pourquoi pas une sélection de gommages exfoliants naturels pour laisser vibrer tous nos sens? Une expérience globale et holistique réussie.

*Un luxe discret propice à l'évasion!
Sous le signe de l'élégance intemporelle
en communion avec la nature dans
un cadre idyllique. Pour un esprit sain
dans un corps sain.*



Le rêve est ici ! Les yeux rivés sur le lagon dans un endroit un peu trop beau pour être vrai. Eaux turquoise, cocotiers et parasols en chaume plantés dans le sable blanc, la plage privée de l'île aux cerfs est réservée en exclusivité aux clients du Four Seasons Resort Mauritius at Anahita.

Côté bien-être des papilles : la leçon de cuisine privée au **Cotomoli Herb Garden** où le chef vous fait participer, au milieu des aromates, à l'élaboration de spécialités mauriciennes. Les arts de la table seront au rendez-vous tout comme les délices de la dégustation. Le plus ? Les jardins abritent une abondance de plantes et d'arbres tropicaux dont plusieurs tels l'aloë vera et la citronnelle sont utilisés à des fins gustatives et curatives naturelles.

Happy few. Imaginez une crique isolée, une plage immaculée et des eaux turquoise parfaites pour la baignade ! Sur l'île aux Cerfs, à quelques minutes de bateau du complexe, une plage privée est réservée aux clients du resort. Pittoresque, sauvage... pas tout à fait ! Service 5 étoiles au **Beach Bar and Grill** du La Plaz : langoustes et poulpes grillés, poissons

frais, fruits de mer, salades tropicales. Le tout arrosé de Ruinart ! Le sabrage du champagne pieds nus dans le sable avec vue sur le lagon réconcilie avec le meilleur de soi-même. À l'ombre des cocotiers, déjeuner et se rafraîchir tout au long d'une journée parfaite nous rappelle que l'océan Indien, lieu d'inspiration des poètes, tient ses promesses. Ici et maintenant ! Sous le souffle des alizés vibre l'éternel mantra de l'écrivain Marc Twain : « *L'île Maurice fut créée d'abord, et ensuite, le paradis.* » ■

MONIQUE DELANOUE-PAYNOT

Four Seasons Resort Mauritius at Anahita
Coastal Road, Beau Champ, Mauritius.

Tél. : +230 402 3100 et fourseasons.com/en/mauritius/



Dotées de salles de bains s'ouvrant sur le patio en plein air, on aime la modernité des villas de style colonial qui jouissent d'une vue parfaite sur la plage, l'océan, le jardin ou la mangrove.



Sous la pression des soins exclusifs inspirés de l'île et du monde entier, les tensions s'envolent ! Au Hair Spa, la gamme de produits végans Miriam Quevedo et son rituel apportent brillance à la chevelure.



Saveurs locales, grillades, plats raffinés, cuisine mauricienne, créole, italienne, pâtisseries fines... Restauration de haute volée dans les cinq restaurants à disposition.

Golf & fitness

« L'île Maurice... Une légende, un vrai paradis pour nous golfeurs »



La beauté, l'élégance, la sophistication et le sport se rencontrent au parcours de golf d'Anahita, adossé à de luxuriantes montagnes et bordé par le vaste lagon cristallin.

Impossible de parler du **Four Seasons Resort Mauritius** sans mentionner son prestigieux parcours de golf situé au bord de la mer. Un 18 trous, conçu par **Ernie Els**, qui vous permettra d'exercer votre swing dans un environnement de rêve! Non seulement le club de golf de l'hôtel met à disposition une boutique, des clubs, des chaussures, mais aussi une voiturette et une pyramide de balles pour vous

éviter d'avoir à emmener votre matériel. Et pour garder et entretenir la forme durant le séjour, on profite du centre de fitness ultra-moderne de l'établissement, des terrains de tennis, des piscines semi-olympiques et des vélos numérotés et personnalisés présents devant chaque villa pour parcourir le domaine et découvrir la région en liberté. ■

MONIQUE DELANOUE-PAYNOT

Diamond Rock

L'une des belles adresses hôtelières de Savoie

En plein cœur de la station de Tignes le Lac, cet hôtel moderne et chaleureux domine la vallée à 2100 mètres d'altitude.



Deux restaurants, un cinéma, deux pistes de bowling, une piscine et un spa végétalisé... Une bulle de bien-être pour une expérience sensorielle unique.

L'objectif ? Toucher la montagne dans un confort absolu. Membre des *Leading Hotels of the World*, ce nouveau joyau des Alpes est la réussite de Didier Rivière, un entrepreneur de haut vol qui conjugue le luxe avec le pragmatisme d'un dirigeant hôtelier. À ses côtés, la designer **Reyhana Tamboura**, qui privilégie avec art le sombre et le noir, en paradoxe au blanc immaculé des pistes.

Tignes 3.0. Ici, rien d'ostentatoire ! Façade en béton de verre, bois, marbre et matériaux bruts habillent les lignes contemporaines d'espaces de vie particulièrement bien conçus sur plus de 7 000 m². Les 62 chambres et suites luxueuses se déclinent sur 11 étages dans un parti pris architectural, offrant balcons et terrasses avec vue incroyable sur les pistes à portée de ski. Un paradis pour les amateurs de glisse qui s'en donnent à cœur joie ! Tignes, c'est la haute montagne pour skieurs chevronnés. Mais les aficionados de la relaxation et ultime détente y trouveront aussi leur compte avec le « **Spa Pure Altitude** » de 550 m² qui permet toutes les possibilités de massages bien-être, délivrés dans plusieurs cabines de soins fleurant bon les huiles essentielles. Côté gourmandises, la fine fleur des subtilités gastronomiques côtoie les spécialités savoyardes traditionnelles (raclette, fondue) en hommage aux produits régionaux et les viandes cuites au feu de bois dans l'imposante cheminée. Entre Le Bôrna et Les Cimes, les deux restaurants où officie

le chef **Max Eon**, aucune déception ! On retient l'esprit montagne, présent par petites touches qui confèrent aux lieux de l'élégance et un certain charme d'antan des années 70 : fourrure, laine, plume, graphisme pop art. Ce cadre naturel propice à la détente et à l'évasion convient à tout type de séjour, en couple, en famille ou entre amis.

On aime : après l'ivresse des sommets, l'accès en sous-sol à une piscine hyper design en béton ciré qui nous plonge dans l'atmosphère boîte de nuit, avant la découverte au bar des savants mélanges du maestro des cocktails dans une ambiance chaleureuse digne d'un refuge montagnard.

Le plus : un partenariat réussi avec Bernard Orcel, star de Courchevel, promet l'assurance d'un matériel de ski haut de gamme. Pour rejoindre les 300 kilomètres du domaine skiable, ce sera passage obligé au ski-room pour s'équiper et se faire conseiller par les maîtres en la matière. ■

MONIQUE DELANOUE-PAYNOT

Hôtel Diamond Rock

Boucle du Rosset, 73320 Tignes.

À partir de 460 € la chambre double.

Tél. : 04 79 06 44 66 et diamond-rock.fr



Entre tisanes et infusions, les soins et massages sont réalisés avec des produits naturels des Alpes dont la sève végétale pour la stimulation de la peau.



Digne d'un refuge montagnard, la décoration de ce boutique-hôtel 5 renforce le côté chaleureux dans une atmosphère chic et travaillée.*



*Une cuisine gastronomique fine au dressage sophistiqué!
Noix de Saint-Jacques & foie gras
Rossini, herbes folles, maracuja.*

Tables tendance by RIKAS Hospitality Group

Les restaurants branchés ne manquent pas à Dubaï, où les noms les plus connus de la scène gastronomique se bousculent. Mais dans cette ville où le paraître est roi, il est parfois difficile de distinguer les lieux d'exception où l'assiette n'aura pas été sacrifiée au

profit d'un décor Instagram. Les deux sont-ils compatibles ? La réponse est oui ! C'est le pari réussi du groupe RIKAS, propriété de l'entrepreneur parisien Rizwan Kassim, qui va de succès en succès avec une collection de restaurants primés, les plus emblématiques des Émirats arabes unis. ■

La Cantine du Faubourg, la perle française Le restaurant phare des locaux et expats !



Le chef exécutif Gilles Bosquet anime les restaurants les plus hype du moment dont le restaurant de plage du groupe, très en vogue : Twiggy by La Cantine.



Rendez-vous au Jumeirah Emirates Towers Hotel. Dès que l'on passe ses portes, La Cantine vous emporte dans une atmosphère éclectique, vibrante, unique. Des graffitis clashent avec les murs blancs et les lignes épurées de la salle principale et ses cuisines ouvertes. Un espace lounge aux banquettes rouge vif accueille les premiers clubbeurs qui resteront jusqu'à tard sous le son bossa-nova ou français bobo du DJ. Mais la vraie star du lieu, c'est la terrasse ! Le rooftop aux accents exotiques (banquettes pour se relaxer, rotin, palmiers et oliviers) est en contraste parfait avec les gratte-ciel illuminés de Dubaï qui l'entourent. Une vue quelque peu surréaliste lorsque l'on sirote un cocktail signature au Tikki Bar, l'évasion instantanée.

La Cantine, c'est autant un lieu pour voir et être vu qu'une réelle étape culinaire. Les classiques sont revisités avec une touche moderne et ludique comme les cornettos au foie gras (délicieuses bouchées en forme de petits cornets fourrés à la crème de foie gras et chutney figue-pommes). Le Grill offre fruits de mer et viandes de qualité cuits à la perfection. Les *short ribs* de bœuf glacés au miel marient avec décadence saveurs sucrées-salées et parfums asiatiques, une merveille ! Enfin, les desserts misent sur la gourmandise et le principe du partage : pavlova aux fruits rouges, tarte soufflée au chocolat et sa glace amaretto ou encore mille-feuille.

LE MUST : le corridor secret qui emmène au Gohan, le speakeasy japonais. Une poignée de tables, un DJ très en forme et un long comptoir où les chefs préparent sushis, yakitoris et autres délicates spécialités nippones sous les yeux des guests assis au bar. ■

*La Cantine du Faubourg,
105 Jumeirah Emirates Towers Hotel,
1st Floor, Sheikh Zayed Road, Dubaï,
Émirats arabes unis.
lacantine.ae*

Le célèbre studio londonien d'architecture d'intérieur Pirajeon Lees, dirigé par Clémence Pirajeon et James Michael Lees, a collaboré avec l'agence de marque A.M. Studioworks pour concevoir tous les lieux.



Mimi Kakushi, voyage au Japon des années 20

Un concept exotique chic et moderne

«**M**imi Kakushi » décrit la coupe de cheveux inspirée de l'Occident que les femmes japonaises ont adoptée au début du xx^e siècle, lorsque les influences de l'Ouest ont commencé à atteindre le pays du Soleil-Levant. Autour de ce symbole, le restaurant nous emporte dans un décor atmosphérique et intime. Lumières feutrées, grand bar colonial, musique jazz envoûtante, papier peint aux motifs orientaux et banquettes en cuir d'un marron

profond qui se marie aux notes de bois et de rotin... Tout est réuni pour un voyage dans le temps à Osaka. Seule la skyline iconique de Dubaï à travers les grandes baies vitrées trahit ce tableau.

Détenteurs de plusieurs accolades, nous est proposée une cuisine japonaise moderne avec des ingrédients frais et de qualité, et toujours cette petite touche « Dubaï » qui apporte surprise et originalité. Ainsi on découvre les sushis au Wagyu australien, feuille d'or et sauce soja à la truffe. Un délice! Les gyozas au Black Cod sont délicats et savoureux, le tempura de crevettes au yuzu, le bœuf braisé et son miso de pistache, de vrais moments de gourmandise. Le cheesecake à l'ananas-yuzu ou le chawan mushi Ispahan, flan crémeux au lychee et à la rose, clôturent ce moment en célébrant les parfums d'ailleurs.

LE MUST : prendre un cocktail au bar pour admirer la vue panoramique et les lumières de la ville où trône le Burj Khalifa, plus haut gratte-ciel du monde. ■

MARIE ERSKINE

*Mimi Kakushi, Restaurant Village
at The Four Seasons Resort, Jumeirah Beach Road,
Dubaï, Émirats arabes unis.
mimikakushi.ae*



*Au son d'une musique sensuelle,
on déguste une cuisine japonaise
contemporaine : classique
aux notes actuelles.*

Mama Shelter Paris East

Pour un *city break* fun et épicurien

Un rooftop coloré et animé ! Mama crée des lieux de vie originaux : du rooftop de Los Angeles avec vue sur Hollywood au Garden Bar ultra-cosy de London, en passant par l'immense restaurant niché au dernier étage à Paris West.



Ce Mama-là est niché dans le 20^e arrondissement. À l'abri du tumulte de la capitale, vers l'Est parisien si secret qu'on peut à peine imaginer qu'il existe ! Une invitation à se reposer dans un lieu de vie atypique et dépayçant. Que ce soit de passage pour une nuit à l'hôtel, halte d'affaires, rendez-vous amoureux ou envie de soirée festive, vous n'aurez jamais le sentiment d'être dans un endroit anonyme et sans âme.

L'hôtel est cosy, réconfortant, les restaurants pétris de charme et d'ambiance folle. Tout est prévu ! De la pizza sur le pouce qu'on déguste sur les grandes tables en bois du « **Mama's Trattoria** », au menu, riche et varié, à découvrir confortablement installé sur de jolies banquettes, ou autour du bar situé dans l'îlot central. La déco ? Design, moderne et personnalisée : le plafond est empreint d'inscriptions à déchiffrer, levez la tête ! Certains soirs, profitez d'une soirée-concert, DJ sets, en sirotant l'un des délicieux

cocktails « Mama ». Bref, rien n'est laissé au hasard pour séduire toutes les générations confondues. Côté cuisine, que du fait maison. De la célèbre cocotte de coquillettes au ceviche de daurade royale, au fameux thon Tonkatsu, plat « signature » du jeune chef Booba. En mode décontracté, optez pour une planche de fromages et de charcuteries, vous ne serez pas déçu par la qualité des ingrédients. Mention spéciale au grand baba au rhum de la Mama : un dessert qui ravira les inconditionnels gourmands. **Le point fort ? Le rooftop.** Lieu de la fête, de la détente, du jeu et de la convivialité après une journée harassante ou une semaine bien chargée. ■

JULIETTE CROIZAT

Mama Shelter Paris East

109 rue de Bagnolet, 75020 Paris.

Tél. : 01 43 48 48 48 et fr.mamashelter.com



Quoi de mieux pour s'imprégner de l'univers palpitant et chaleureux de s'attabler au restaurant pour y découvrir des créations savoureuses. Qualité, service et générosité sont les maîtres-mots du chef Booba et du personnel de service.

« Être comme à la maison », la devise du Mama Shelter. Oui, mais avec les masques de Stars Wars en lampes de chevet dans les chambres, la signature du designer Philippe Starck.



LES ++

L'accueil personnalisé, attentionné, l'assistante du directeur, Pauline, est aux petits soins.

Les chambres spacieuses, communicantes si l'on vient en famille tout en préservant l'intimité de chacun avec le message de bienvenue sur les miroirs. La lumière tamisée donne une impression de cocon, on oublie que l'on est en ville, à l'hôtel, mais plutôt dans un appartement privé.

La présence des masques de Star Wars dans les chambres : une idée de Philippe Starck qui est restée comme la signature des chambres de l'hôtel.

Le restaurant chaleureux et sa carte originale avec des plats d'enfance revisités comme les madeleines de Proust pour se sentir comme à la maison. Manger avec un DJ donne une ambiance sympa avec le son bien dosé pour parler et dîner tranquillement.

Les prix raisonnables, ce n'est donc pas élitiste, ni snob et les canidés bienvenus à l'hôtel, ça plaît aux adultes et aux enfants.

Cèna

Cuisine d'auteur, néo-bistrot



« À quoi reconnaît-on un décor réussi ? Peut-être à ce qu'avant même le premier client du premier déjeuner, il y a déjà là la bonne humeur d'un climat. »
En cuisine, Hideki Nakamura : un chef de partage !

Parce qu'il fait partie des tables les plus prometteuses sur la place de Paris, impossible de faire l'impasse sur ce restaurant haut en palette gustative. Porté par une équipe de talent, **Cèna** (qui veut dire table en latin) s'est vu décerner la récompense de « Meilleur bistrot de l'année 2022 ». Les fidèles y retrouvent les valeurs et l'esprit de **David Lanher** qui, comme à chacune de ses créations, étonne et surprend. Sa devise ? Depuis les Racines jusqu'au Bon Saint Pourçain, toujours l'envie d'un lieu de proximité ! Et l'on découvre par le charme d'une terrasse d'un petit trottoir, l'inattendu du quartier : une parenthèse élégante aux abords du parc Monceau, dans ce 8^e arrondissement prisé par un Paris

avide d'adresses gourmandes. L'intérieur chic, sans en rajouter, est signé du Studio Magalie Varcourt : banquette plein cuir et bois précieux, luminaires stylisés. Reste à se laisser surprendre par le talent d'**Hideki Nakamura**, un chef qui n'en finit pas d'étonner par l'insolite construction visuelle de ses plats où se mêlent viande, poisson, végétal, cru comme cuit, parachevés de touche saucière. Bref, les papilles en redemandent. Mention à la chef pâtissière Anne-Solenn Cadou, pour la délicatesse de ses desserts. ■

PAR MONIQUE DELANOUÉ-PAYNOT

23 rue Treilhard, 75008 Paris
Tél. : 01 40 74 20 80
et cena.restaurant

